

**T.C.**  
**EYÜPSULTAN KAYMAKAMLIĞI**  
**OTAKÇILAR FATMA MEHPARE BULUĞ ORTAOKULU**  
**2024-2028**  
**STRATEJİK PLANI**



## İSTİKLÂL MARŞI

Korkma! Sönmez bu şafaklarda yüzen al sancak,  
Sönmeden yurdumun üstünde tüten en son ocak.  
O benim milletimin yıldızıdır, parlayacak;  
O benimdir, o benim milletimindir ancak.

Çatma, kurban olayım, çehreni ey nazlı hilal!  
Kahraman ırkıma bir gül; ne bu şiddet, bu celal?  
Sana olmaz dökülen kanlarımız sonra helal...  
Hakkıdır, Hakk'a tapan milletimin istiklal.

Ben ezelden beridir hür yaşadım, hür yaşarım,  
Hangi çılgın bana zincir vuracakmış? Şaşarım.  
Kükremiş sel gibiyim, bendimi çiğner, aşarım,  
Yırtarım dağları, enginlere sığmam, taşarım.

Garbin afakını sarmışsa çelik zırhlı duvar,  
Benim iman dolu göğsüm gibi serhaddim var.  
Ulusun, korkma! Nasıl böyle bir imanı boğar,  
"Medeniyet" dediğin tek dişi kalmış canavar?

Arkadaş! Yurduma alçakları uğratma sakın,  
Siper et gövdeni, dursun bu hayâsızca akın.  
Doğacaktır sana vadettği günler Hakk'ın,  
Kim bilir, belki yarın belki yarından da yakın.

Bastığın yerleri "toprak" diyerek geçme, tanı,  
Düşün altındaki binlerce kefensiz yatanı.  
Sen şehit oğlusun, incitme, yazıktır atanı,  
Verme, dünyaları alsan da bu cennet vatanı.

Kim bu cennet vatanın uğruna olmaz ki feda?  
Şüheda fışkıracak, toprağı sıksan şüheda.  
Canı, cananı, bütün varımı alsın da Hüda,  
Etmesin tek vatanımdan beni dünyada cüda.

Ruhumun senden İlahî, şudur ancak emeli:  
Değmesin mabedimin göğsüne namahrem eli.  
Bu ezanlar, ki şehadetleri dinin temeli,  
Ebedî, yurdumun üstünde benim inlemeli.

O zaman vecdile bin secde eder, varsa taşım,  
Her cerihamdan, İlahî, boşanıp kanlı yaşım,  
Fışkırır ruhumücerret gibi yerden nâşım,  
O zaman yükselerek arşa değer belki başım.

Dalgalar sen de şafaklar gibi ey şanlı hilal!  
Olsun artık dökülen kanlarımın hepsi helal.  
Ebediyen sana yok, ırkıma yok izmihlal.  
Hakkıdır, hür yaşamış bayrağımın hürriyet;  
Hakkıdır, Hakk'a tapan milletimin istiklal.

Mehmet Âkif Ersoy

## GENÇLİĞE HİTABE

### Ey Türk Gençliği!

Birinci vazifen; Türk istiklalini, Türk cumhuriyetini, ilelebet muhafaza ve müdafaa etmektir.

Mevcudiyetinin ve istikbalinin yegâne temeli budur. Bu temel, senin en kıymetli hazinendir. İstikbalde dahi seni bu hazineden mahrum etmek isteyen dâhilî ve haricî bedhahların olacaktır. Bir gün, istiklal ve cumhuriyeti müdafaa mecburiyetine düşersen, vazifeye atılmak için içinde bulunacağın vaziyetin imkân ve şeraitini düşünmeyeceksin. Bu imkân ve şerait, çok namûsâit bir mahiyette tezahür edebilir. İstiklal ve cumhuriyetine kastedecek düşmanlar, bütün dünyada emsali görülmemiş bir galibiyetin mümessili olabilirler. Cebren ve hile ile aziz vatanın bütün kaleleri zapt edilmiş, bütün tersanelerine girilmiş, bütün orduları dağıtılmış ve memleketin her köşesi bilfiil işgal edilmiş olabilir. Bütün bu şeraitten daha elim ve daha vahim olmak üzere, memleketin dâhilinde iktidara sahip olanlar, gaflet ve dalalet ve hatta hiyanet içinde bulunabilirler. Hatta bu iktidar sahipleri, şahsî menfaatlerini müstevîlerin siyasi emelleriyle tevhit edebilirler. Millet, fakruzaruret içinde harap ve bitap düşmüş olabilir.

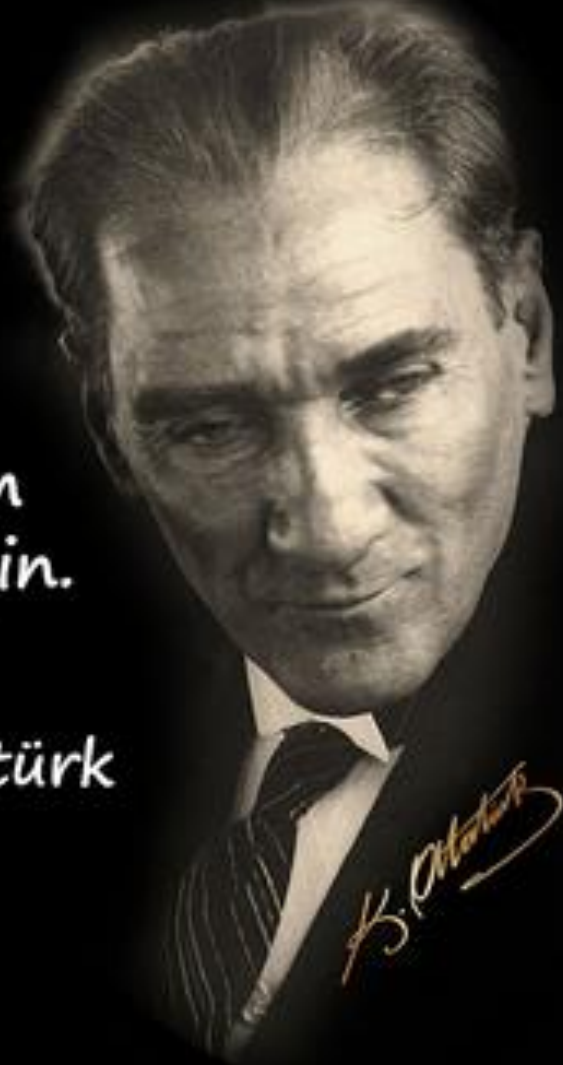
### Ey Türk istikbalinin evladı!

İşte, bu ahval ve şerait içinde dahi vazifen, Türk istiklal ve cumhuriyetini kurtarmaktır. Muhtaç olduğun kudret, damarlarındaki asil kanda mevcuttur.

*H. O. Atatürk*

Eğer bir gün benim sözlerim  
bilimle ters düşerse bilimi seçin.

Mustafa Kemal Atatürk





## Okul/Kurum Bilgileri

<b>İli:</b> İSTANBUL		<b>İlçesi:</b> EYÜPSULTAN	
<b>Adres:</b>	Defterdar Mah. Otakçılar Mescidi Sk. No:2	<b>Coğrafi Konum (link)</b>	<a href="https://maps.app.goo.gl/cXdKvQUXoYjtUBm59">https://maps.app.goo.gl/cXdKvQUXoYjtUBm59</a>
<b>Telefon Numarası:</b>	0212 521 63 77	<b>Faks Numarası:</b>	
<b>e-Posta Adresi:</b>	742291@meb.k12.tr	<b>Websayfası adresi:</b>	<a href="https://otakcilarortaokulu.meb.k12.tr">https://otakcilarortaokulu.meb.k12.tr</a>
<b>Kurum Kodu:</b>	742291	<b>Öğretim Şekli:</b>	TamGün (Tam Gün/İkili Eğitim)

## SUNUŐ



Türkiye Yüzyılı önderliğinde gelişen ve dönüşen dünyamızda yeniliklere ve hızlı deęişim süreçlerine adapte olmak için bilimsel ve teknolojik gelişmeleri takip etmek kaçınılmaz olmuştur. Küresel dünyanın getirdikleri ile uyumlu, esnek, ihtiyaca cevap veren bir eğitim öğretim için etkin kullanılacak stratejilere ihtiyaç vardır. Stratejilerin sistemli bir şekilde planlanarak gereken zaman aralıklarında güncellenerek planın uygulanması bizi çağın hızına ayak uydurmamızı sağlar.

Stratejik Plan okulumuza özgü hedefleri kapsamaktadır. Okulumuzun paydaşlarının iş birliği ile oluşturulan Stratejik Plan önümüzdeki süreç için bir rehber niteliğindedir. Okulumuzun bugünkü konumundan yola çıkarak belirlenen amaçlara yönelik olarak 2024-2028 yıllarına ait stratejik plânı hazırlanmıştır. Bu planlama; 5018 sayılı Kamu Mali Yönetimi ve Kontrol Kanunu gereęi, Kamu kurumlarında stratejik planlamanın yapılması gereklilięi esasına dayanarak hazırlanmıştır.

Okulumuza ait bu planın hazırlanmasında yardımlarını esirgemeyen İlçe Milli Eğitim Müdürlüğümüz Strateji Geliştirme Bölümü çalışanlarına ve okulumuz Stratejik Plan Ekibine ve Kuruluna teşekkür ediyor ve tüm personelimize başarılar diliyorum.

Metin DEMİR  
Okul Müdürü

## İçindekiler

1.	GİRİŞ	6
1.1.	Strateji Geliştirme Kurulu ve Stratejik Plan Ekibi	6
1.2.	Planlama Süreci:	7
2.	DURUM ANALİZİ	7
2.1.	Kurumsal Tarihçe	7
2.2.	<b>Uygulanmakta Olan Stratejik Planın Değerlendirilmesi</b>	8
2.3.	<b>Yasal Yükümlülükler ve Mevzuat Analizi</b>	9
2.4.	<b>Üst Politika Belgeleri Analizi</b>	9
2.5.	Faaliyet Alanları ile Ürün/Hizmetlerin Belirlenmesi	11
2.6.	<b>Paydaş Analizi</b>	15
2.7.	<b>Kurum İçi Analiz</b>	17
2.7.1.	<b>Kurum Kültürü Analizi</b>	18
2.7.2.	<b>Kuruluş İçi Analiz</b>	20
2.7.3.	<b>Teşkilat Yapısı</b>	22
2.7.4.	<b>İnsan Kaynakları</b>	23
2.7.5.	<b>Teknolojik Düzey</b>	34
2.7.6.	<b>Mali Kaynaklar</b>	38
2.7.7.	<b>İstatistikî Bilgiler</b>	42
2.8.	<b>Çevre Analizi</b>	43
2.8.1.	<b>PEST (Politik, Ekonomik, Sosyo-Kültürel, Teknolojik) Analizi</b>	43
2.9.	<b>GZFT (SWOT) ANALİZİ</b>	45
2.9.1.	<b>Güçlü ve Zayıf Yönler</b>	45

2.9.2. FırsatlarveTehditler.....	48
2.10. TespitveİhtiyaçlarınBelirlenmesi.....	49
3. GELECEĞE BAKIŞ.....	50
4. MALİYETLENDİRME.....	58
5.İZLEME VE DEĞERLENDİRME.....	60
5.1.İzleme ve Değerlendirme Sürecinin İşleyişi .....	61
EKLER	62

## TABLolar LİSTESİ

Tablo 1. StratejiGeliştirmeKuruluveStratejikPlanEkibiTablosu.....	6
Tablo 2. Üst Politika Belgeleri.....	10
Tablo 3. Faaliyet Alanları ve Hizmetler.....	12
Tablo 4. Şube Öğrenci Sayıları .....	20
Tablo 5. YıllaraGöreOrtalama SınıfMevcutları .....	21
Tablo 6. Yıllara Göre SınıfTekrarıYapanÖğrenciListesi.....	21
Tablo 7. Yıllara Göre Sosyal-Kültürel-Bilimselve Sportif Faaliyet Verileri.....	21
Tablo 8. Yıllara Göre Kaynaştırma Öğrenci Sayısı .....	22
Tablo 9. İdariPersonelinHizmetSüresineİlişkinBilgiler.....	24
Tablo 10. Okul/KurumdaOluşanYöneticiSirkülasyonuOranı .....	24
Tablo 11. İdariPersonelinKatıldığıHizmetçiProgramları .....	24
Tablo 12. ÖğretmenlerinHizmetSüreleri( 2024 Yılıİtibarıyla).....	25
Tablo 13. KurumdaGerçekleşenÖğretmenSirkülasyonununSayısı .....	26
Tablo 14. ÖğretmenlerinKatıldığıHizmetçiEğitimProgramları.....	26
Tablo 15. Kurumda İhtiyaç Duyulan Öğretmen Sayısı.....	28
Tablo 16. YöneticilerinYaşİtibarıileDağılımı .....	28
Tablo 17. ÖğretmenlerinYaşİtibarıileDağılımı.....	29
Tablo 18. KurumYöneticilerininEğitimDurumu.....	30
Tablo 19. ÖğretmenlerinEğitimDurumu .....	30
Tablo 20. Mevcut Öğretmen Sayısı .....	31
Tablo 21. KarşılaştırmalıÖğretmen-ÖğrenciDağılımı .....	31
Tablo 22. Çalışanların Görev Dağılımları .....	32
Tablo 23. KurumdakiMevcutHizmetli/Memur vd. Sayısı.....	33
Tablo 24. Okul/kurumRehberlikHizmetleri.....	34
Tablo 25. TeknolojikAraçListesi .....	35



Tablo 26. Fiziki Mekân Durumu .....	35
Tablo 27. Kaynak Tablosu .....	39
Tablo 28. Harcama Kalemler .....	39
<b>Tablo 29. Gelir-Gider Tablosu .....</b>	<b>41</b>
Tablo 30. İstatistiki Bilgiler .....	42
Tablo 31. PESTLE Analiz Tablosu .....	44
Tablo 32. Güçlü Yönler .....	46
Tablo 33. Zayıf Yönler .....	47
Tablo 34. Fırsatlar .....	48
Tablo 35. Tehditler .....	49

## ŞEKİLLER LİSTESİ

Şekil 1. İç Paydaş Memnuniyet Oranları .....	16
Şekil 2. Dış Paydaş Memnuniyet Oranları .....	17
Şekil 3. Kurum Kültürü Değerlendirme Anketi Genel Memnuniyet Oranları .....	19
Şekil 4. Kurum Örgütsel Yapısı .....	23
Şekil 5: İzleme ve Değerlendirme Süreci .....	61

## KISALTMALAR

**AB:** Avrupa Birliği

**BİETŞM :** Bilgi İşlem ve Eğitim Teknolojileri Şube Müdürlüğü

**DHŞM :** Destek Hizmetleri Şube Müdürlüğü

**DÖŞM :** Din Öğretimi Şube Müdürlüğü

**GZFT :** Güçlü, Zayıf, Fırsat, Tehdit

**İEŞM :** İnşaat ve Emlak Şube Müdürlüğü

**MEB :** Millî Eğitim Bakanlığı

**MEM :** Millî Eğitim Müdürlüğü

**PESTLE :** Politik, Ekonomik, Sosyolojik, Teknolojik, Yasal ve Ekolojik Analiz

**STK :** Sivil Toplum Kuruluşları

**TÜBİTAK :** Türkiye Bilimsel ve Teknolojik Araştırma Kurulu

## TANIMLAR

**Okul Aile Birlikleri:** Eğitim kampüslerinde yer alan okullar dâhil Bakanlığa bağlı okul ve eğitim kurumlarında kurulan birliklerdir.

**Temel Eğitim:** İlköğretimi kapsayan eğitim sistemi.

# 1.GİRİŞVESTRATEJİKPLANINHAZIRLIKSÜRECİ

## 1.1. StratejiGeliştirmeKuruluveStratejikPlanEkibi

Tablo

StratejiGeliştirmeKuruluBilgileri		StratejikPlanEkibiBilgileri	
AdıSoyadı	Unvanı	AdıSoyadı	Unvanı
Metin DEMİR	Okul Müdürü	Metin DEMİR	Okul Müdürü
Gökçen KILIÇ	Müdür Yardımcısı	Mustafa SAKIZ	Müdür Yardımcısı
Oğuz GÜMÜŞ	İngilizce Öğretmeni	Semra HAN	Türkçe Öğretmeni
Aysel ERDOĞAN	OAB Başkanı	Selçuk GEDELİ	Türkçe Öğretmeni
Gülşah TAŞ	OAB Üyesi	Melek CMBAY	Sınıf Öğretmeni
	Veli	Müjde GÜLHAN	

1.StratejiGeliştirmeKuruluveStratejikPlanEkibiTablosu

## **1.2. Planlama Süreci:**

Otakçılar Fatma Mehpere Buluğ Ortaokulu 2024-2028 dönemi stratejik plan hazırlanma süreci Strateji Geliştirme Kurulu ve Stratejik Plan Ekibi'nin oluşturulması ile başlamıştır. Ekip tarafından oluşturulan çalışma takvimi kapsamında ilkaşamada durum analizi çalışmalarını yapılmış ve durum analizi aşamasında, paydaşlarımızın plan sürecine aktif katılımını sağlamak üzere paydaş anketi, toplantı ve görüşmeler yapılmıştır. Durum analizinin ardından geleceğe yönelim bölümüne geçilerek okulumuzun amaç, hedef, gösterge ve stratejileri belirlenmiştir.

## **2. DURUM ANALİZİ**

Durum analizi bölümünde okulumuzun mevcut durumu ortaya konularak neredeyiz sorusuna yanıt bulunmaya çalışılmıştır. Bu kapsamda okulumuzun kısa tanıtımı, uygulanmakta olan planın değerlendirmesi, mevzuat ve üst politika belgelerinin analizi, faaliyet alanlarımız paydaş analizi, kuruluş içi analiz, dış çevre analizi, okulumuzun Güçlü Zayıf Fırsat ve Tehditleri (GZFT) ile tespit ve ihtiyaçlarının ele alınmasına yer verilmiştir.

### **2.1. Kurumsal Tarihçe**

Okulumuz 1925 yılında 46.Mektep adıyla kurulmuş, daha sonra Okul binası eskidiği için 1953 yılında Otakçılar İlkokulu olarak yeniden yapılmıştır . Artan Nüfus ve bölgenin ihtiyaçları sebebiyle 1965 Yılında Okul bahçesine ikinci bir okul yapılmış. 1969 Yılından itibaren 1.Okul olarak yapılan binamız Ortaokul olarak hizmet vermeye başlamıştır. 1972 Yılında Haliç Köprüsü ve Çevre yolların yapımı nedeniyle Ortaokul Yıkılmıştır daha sonra 1977 yılında Otakçılar Lisesi yapılanaya kadar İlkokul Orta Okul birlikte hizmet vermiş. Otakçılar Lisesinin yapılmasıyla birlikte ortaokulumuz Otakçılar Lisesiyle beraber çalışmaya başlamışlardır. 1983-1985 Yıllarında

Ortaokul Lisenin bünyesinden ayrılıp Tekrar ilkokulla birlikte çalışmaya başlamışlardır. 1997 Yılında Eğitimin 8 Yıl kesintisiz hale getirilmesiyle Okulumuz OTAKÇILAR İLKÖĞRETİM OKULU olarak hizmet vermeye devam etti.

2012 Yılında binamızın eskimesi ve daha iyi hizmet vermeye elverişli hale getirilmesi amacıyla Hayırseverimiz Merhum Mehmet CANBUL tarafından yıkılıp tekrar yaptırılmıştır.Okulumuzun ismi Hayır severimizin Annesinin ismini alarak OTAKÇILAR FATMA MEHPARE BULUĞ İLK VE ORTAOKULU adını almıştır. 2012-2013 Yılından itibaren Eğitimimizde 4+4+4 Sistemine geçilmesiyle birlikte Okulumuz Hem İlk Okul Hem de Ortaokul olarak hizmet vermektedir.

## **2.2. Uygulanmakta Olan Stratejik Planın Değerlendirilmesi**

2019 yılında yürürlüğe giren Otakçılar Fatma Mehpere Buluğ Ortaokulu Müdürlüğü 2019-2023 Stratejik Planı; Stratejik Plan Hazırlık Süreci, Durum Analizi, Geleceğe Bakış, Maliyetlendirme ile İzleme ve Değerlendirme olmak üzere beş bölümden oluşturulmuştur. Planın Geleceğe Bakış bölümünün Amaç ve Hedeflere İlişkin Mimarisinde 7 Amaç ve 14 Hedef bulunmaktadır. Hedeflere bağlı, alt göstergelerle birlikte 21 Performans Göstergesi ve bu göstergelerle ilgili olarak da 38 Strateji yer almaktadır.

Her yıl düzenli olarak hazırladığımız Stratejik Plan İzleme ve Değerlendirme Raporu çalışmaları sırasında plan başlangıç döneminde belirlediğimiz hedeflerimize ne ölçüde yaklaştığımız ve aksayan yönlerimiz neler olduğu açık bir şekilde ortaya çıkmıştır. Özellikle küresel salgın koşullarının etkisiyle gerileme gösteren göstergeler sayılmazsa Performans Göstergelerinin ve bağlı oldukları Hedef Kartlarının pek çoğunda belirlenen hedeflere ulaşıldığı gözlenmiştir. Hazırlanan İzleme ve Değerlendirme Raporlarının sonuçları bir sonraki yıl için yapılacak çalışmalar konusunda Müdürlüğümüz için yol gösterici olmuştur.

Plan başlangıç döneminden 2022 İzleme ve Değerlendirme Raporumuz dâhil olmak üzere alt göstergelerle birlikte 38 Stratejide %60 ve üzeri gerçekleşme gösteren Performans Göstergelerinin 4 yıllık ortalama oranı %67 olmuştur. Okulumuzun olağan dışı koşullardan etkilenme düzeyi ve bu dönemde yaşanan küresel salgın koşullarının da etkisi düşünüldüğünde bu oranların bu koşullarda oldukça

makul olduđu kabul edilebilir.

### **2.3. Yasal Yüklölükler ve Mevzuat Analizi**

T.C.kanunlarıdođrultusundaçalıřmalarıyapanMüdürlüğümüz,Millî Eğitim Bakanlığının taşradaki görevlerini yürüten ve diđer devlet politikalarını Valilik Makamına bađlı olarak hayata geçiren kamu kurumlarından biridir. Müdürlüğümüz Millî Eğitim Bakanlığına ve İlçeMillîEğitimMüdürlüğüMakamınakarşımmüdürlüğümüzbirinciderecedensorumludur. Müdürlüğümüz, Millî Eğitim Bakanlığı adına üstlendiđi sorumluluđunu; Kanun, Kanun Hükmünde Kararname, Tüzük, Yönetmelik, Yönerge, Genelge ve Emirler dođrultusunda Millî EğitimTemel İlkelerine göre yerine getirmektedir. Müdürlüğümüzün kendisine bađlı birimleri izleme, deđerlendirme ve geliştirme gibisorumlulukları Milli Eğitim Bakanlığı Okul Öncesi ve İlköğretim Kurumları Yönetmeliđi'nde tanımlanmıştır. Gerekli çalışmalar bu dođrultuda yürütölmektedir.

Otakçılar Fatma Mehpere Buluđ OrtaokuluMüdürlüğününyasalyetki,görevvesorumluluklarıbařta T.C. Anayasası olmak 14/06/1973 tarihli ve 1739 sayılı Millî Eğitim Temel Kanunu ve 25/08/2011tarihli ve 652 sayılı Millî Eğitim Bakanlığının Teřkilât ve Görevleri Hakkında Kanun HükmündeKararname hükümlerine dayanılarak 26/07/2014 tarih ve 29072 sayılı Resmî Gazetede yayınlananMillî Eğitim Bakanlığı Okul Öncesi ve İlköğretim Kurumları Yönetmeliđi'negöre belirlenmiştir.

Okulların görev, yetkivesorumluluklarınıdüzenleyen çok sayıda kanun ve yönetmelik bulunmaktadır. Bunlardan;

- 1739sayılı MillîEğitimTemelKanunu,
- 5018sayılıKamuMaliYönetimiveKontrol Kanunu,
- 652sayılıMillîEğitimBakanlığınınTeřkilatveGörevleriHakkındaKanun Hükmünde Kararname,
- ÖğretmenlikMeslekKanunu,
- AdayÖğretmenlikveÖğretmenlikKariyerBasamaklarıYönetmeliđi
- MillîEğitimBakanlığıOkulöncesi ve İlköğretim Kurumları Yönetmeliđi önem taşımaktadır.
- Sosyal Etkinlikler Yönetmeliđi
- Rehberlik ve Psikolojik Danıřma Hizmetleri Yönetmeliđi

Müdürlüğümüzyukarıdabelirtilenyasalçerçeveveyönetmelikler dođrultusunda hizmet vermeye devam etmektedir.

### **2.4. ÜstPolitikaBelgeleriAnalizi**

Müdürlüğümüz 2024-2028 Stratejik Plan hazırlıkları için güncel Üst Politika Belgelerinin ilgili bölümleri ayrıntılarıyla incelenmiştir. Üst

Üst Politika Belgeleri	
12.Kalkınma Planı	Diğer Kamu Kurum ve Kuruluşlarının Stratejik Planları
2022-2024 Orta Vadeli Program	Mesleki Eğitim Kurulu Kararları

Politika Belgelerinin incelenmesi sonucunda tespit edilen ilgili politikalar ve hedefler, idaremize verilmiş olan

görevlere göre analiz edilmiştir. Böylece Stratejik Plan hazırlıkları kapsamında incelenen Üst Politika Belgelerine Durum Analizi raporunda yer verilmiştir. Üst Politika Belgeleri, Temel Üst Politika Belgeleri ile Diğer Üst Politika Belgeleri olmak üzere iki bölümde analiz edilmiştir. Üst Politika Belgeleri ile Stratejik Plan ilişkisinin kurulması amacıyla Üst Politika Belgeleri Analiz Tablosu aşağıda yer alan Üst Politika Belgeleri Tablosuna göre oluşturulmuştur.

**Tablo 2. Üst Politika Belgeleri**

<b>Orta Vadeli Mali Planlar</b>	<b>Türkiye Yeterlilikler Çerçevesi</b>
<b>2024 Yılı Cumhurbaşkanlığı Yıllık Programı</b>	<b>Ulusal ve Uluslararası Kuruluşların Eğitim ve Türkiye ile İlgili Raporları</b>
<b>Cumhurbaşkanlığı İcraat Programları</b>	<b>İstanbul Valiliği Onaylı İlgili Raporları</b>
<b>MEB 2024-2028 Stratejik Planı</b>	<b>2024-2028 İstanbul Bölge Planı</b>
<b>20. Milli Eğitim Şurası Kararları</b>	<b>Avrupa Birliği 2030 Dijital Pusulası</b>
<b>Millî Eğitim Kalite Çerçevesi</b>	<b>Avrupa Birliği Müktesebat ve Ülke Raporları</b>
<b>İstanbul İl Millî Eğitim Müdürlüğü 2024-2028 Stratejik Planı</b>	<b>Fatih İlçe Millî Eğitim Müdürlüğü 2024-2028 Stratejik Planı</b>

Otakçılar Fatma Mehpere Buluş Ortaokulu Müdürlüğü 2024-2028 Stratejik Planının Stratejik Amaç, Hedef, Performans Göstergeleri ve Stratejileri hazırlanırken yukarıda sözü edilen Üst Politika Belgelerinden yararlanılmıştır. Üst Politika Belgelerinde yer almayan ancak Müdürlüğümüzün Durum Analizi kapsamında önceliklendirdiği alanlara ise Geleceğe Bakış bölümünde yer verilmiştir.

## **2.5. Faaliyet Alanları ile Ürün/Hizmetlerin Belirlenmesi**

2024-2028 Stratejik Plan hazırlık sürecinde Müdürlüğümüzün faaliyet alanları ve hizmetlerinin belirlenmesine yönelik çalışmalar yapılmıştır. Bu kapsamda hizmet birimlerinin yasal yükümlülükleri, standart dosya planı, Üst Politika Belgeleri, yürürlükteki uygulanan sistem ve Kamu Hizmet Envanteri incelenerek Müdürlüğümüzün hizmetleri tespit edilmiştir. Faaliyet alanları ile ürün ve hizmetler aşağıdaki tabloda ana başlıklar hâlinde verilmiştir.

**Tablo 3. Faaliyet Alanları ve Hizmetler**

FAALİYET ALANI: EĞİTİM	FAALİYET ALANI: YÖNETİMLERİ
<p><b>Hizmet-1: Eğitim Hizmetleri:</b></p> <ul style="list-style-type: none"> <li>• Okulda eğitim düzenli olarak işleyişini sağlama</li> <li>• Ders dışı eğitim çalışmalarını işleyişini sağlama</li> <li>• İlve ilçe MEM koordinesinde yürütülen farklı konulardaki eğitim programlarının uygulanmasını sağlamak</li> <li>• Öğrencilerin kişisel ve sosyal açıdan değerler açısından donanması için değerler eğitimi almalarını sağlamak</li> <li>• Ders programı ile zaman çizelgesini hazırlamak</li> <li>• Öğrencilerin zararlı alışkanlıklardan uzak ve güvenli ortamda eğitim almalarını sağlamak</li> <li>• Engelli öğrencilerle ilgili tedbirler almak</li> </ul>	<p><b>Hizmet-7: Öğrenci İşleri Hizmeti</b></p> <ul style="list-style-type: none"> <li>• Öğrenci Kayıt Alanlarının ve eğitim bölgelerinin İL MEM, Belediye ve Muhtarlıklar Aracılığı ile Oluşturmak</li> <li>• Öğrencilerin kayıt, nakil ve mezuniyet işlemlerini yürütmek</li> <li>• Okul Demokrasi Meclisleri Projesini Uygulamak</li> <li>• Öğrenci Sağlık Taramaları ile Aşı Uygulamalarını Toplum Sağlığı Merkezi ve Aile Hekimliği Vasıtasıyla Yapılmasını Sağlamak</li> <li>• Disiplin İşlemlerini Yürütmek</li> <li>• Denklik ve Başka Ülke Vatandaşı Olup, Okul Kayıt Alanı İçerisinde İlkamet Eden Vatandaşların Çocuklarının Kayıt İşlemleri ile İlgili İşleri Yürütmek</li> </ul>
<p><b>Hizmet-2: Kültürel Çalışmalar</b></p> <ul style="list-style-type: none"> <li>• Bilimsel, sosyal ve kültürel çalışmalarını yürütmek</li> <li>• Belirli gün ve haftalarla ilgili etkinlikleri yürütmek</li> <li>• İnceleme, tanım ve araştırma amaçlı gezilerinde düzenlenmesini sağlamak</li> <li>• Öğrencilerinde değerlere eğitimlerini almalarını sağlamak</li> <li>• Okulda okuma alışkanlığının artırıcı çalışmalarını yapmak.</li> <li>• Atatürk Sevgisi, Milli Tarih, Kültür ve Dil Bilincinin Yerleşmesini Sağlayıcı Çalışmalar Yapmak</li> <li>• Sergi, Panel, Konferans, Seminer gibi etkinlikler düzenlemek</li> </ul>	<p><b>Hizmet-8: Personel İşleri Hizmeti</b></p> <ul style="list-style-type: none"> <li>• Hizmetiçi eğitim</li> <li>• Özlük hakları</li> <li>• Sendikalar Hizmetleri</li> <li>• Öğretmenlerin Öğretmenevlerinden faydalanması için başvuru işlemlerini yürütmek</li> <li>• Okulda öğretmenlerin uygun dinlenme ortamlarını hazırlamak</li> <li>• Öğretmenlerin günün ile ilgili programlar hazırlamak</li> <li>• Hizmetiçi eğitim ihtiyaçlarını belirlemek ve üst birimlere bildirmek</li> <li>• Personel kişisel gelişimlerini hizmetiçi eğitim yoluyla tamamlamalarını sağlamak</li> <li>• Yenilikçi ve uzaktan eğitim faaliyetlerinden personelin faydalanmasını sağlamak</li> <li>• Personel hizmet içi eğitim faaliyetleri hakkında bilgilendirmek</li> </ul>



FAALİYET ALANI: EĞİTİM	FAALİYET ALANI: YÖNETİM İŞLERİ
<p><b>Hizmet-3: Spor Etkinlikleri</b></p> <ul style="list-style-type: none"> <li>• Çeşitli spor dallarında öğrencilerin yetişmesi için gerekli zersizlerin ve çalışmaların yapılmasını sağlamak ve bu öğrencilerin ilgilileri tarafından katılmak için gerekli işlemleri yerine getirmek</li> <li>• Millî ve mahallî bayram günleri ile ilgili törenlere katılmak</li> <li>• Akıl ve zeka oyunları ile öğrencilerin tanınmasını sağlamak</li> </ul>	<p><b>Hizmet-9: Mali İşlemler</b></p> <ul style="list-style-type: none"> <li>• Personelin her türlü özelliğiyle ilgili işlemlerinden okulda yapılabilecek olanları İMEM koordinesi ile yürütmek</li> <li>• MEBBİS sistemi üzerinden e-personel modülünün de personelle ilgili bilgileri günceltirmek ve kişisel verileri korumak</li> <li>• Kurum Bütçesini Hazırlama ve Yürütme</li> <li>• Personelin maaş, ücret, emeklilik vs. iş ve işlemlerinin KBSS sisteminde sağlıklı bir şekilde yürütülmesi için tedbirler almak</li> <li>• Alım-Satım İşlerini Yürütmek</li> <li>• Taşınır larla ilgili iş ve işlemlerin KBSS sisteminde Taşınır Eşya Modülü üzerinden sağlıklı bir şekilde yürütülmesi için tedbirler almak</li> <li>• Okul Aile Birliği gelirderlerinin TEFBİS modülüne işlenmesini sağlamak</li> </ul>
<p><b>Hizmet-4: Öğretim Hizmetleri</b></p> <ul style="list-style-type: none"> <li>• Program geliştirme çalışmalarına katkıda bulunma</li> <li>• Öğrenci başarısını geliştirmek için çalışmalar yapmak</li> <li>• Öğretim programları, yöntem ve teknikler, ölçme ve değerlendirme çalışmalarında öğretmen, öğrenci ve veliler ile bilgilendirmek</li> </ul>	<p><b>Hizmet-10: Velilerle İlgili Hizmetler</b></p> <ul style="list-style-type: none"> <li>• Velî toplantıları</li> <li>• Velî iletişim hizmetleri</li> <li>• Okul-Aile Birliği faaliyetleri</li> <li>• Anne Eğitimi Çalışmaları</li> </ul>
<p><b>Hizmet-5: Rehberlik Hizmetleri</b></p> <ul style="list-style-type: none"> <li>• Okuldaki rehberlik hizmetlerini planlama</li> <li>• Rehberlik hizmetlerinin yürütülmesi ile ilgili gerekli kurul ve komisyonları kurma ve çalıştırma</li> <li>• RAM ile ilgili işbirliği yapma</li> <li>• Kaynaştırma eğitim alan bireylerle ilgili iş ve işlemleri yapma</li> </ul>	<p><b>Hizmet-11: Denetim Hizmetlerinin Yürütülmesi</b></p> <ul style="list-style-type: none"> <li>• Okul içindeki şikâyetlerinde değerlendirilmesini sağlamak</li> <li>• Ön inceleme işlemlerinin yürütülmesini takip etme</li> <li>• Denetim çalışmalarının sonuçlarını inceleme ve değerlendirme</li> <li>• Okuldaki iş ve işlemlerinden denetim hazırlanmasını sağlamak</li> </ul>

<ul style="list-style-type: none"> <li>• Şiddet eylem planını hazırlama ve uygulama</li> </ul>	<p>lama</p> <ul style="list-style-type: none"> <li>• Mevzuatın uygulanmasında tereddüde düşülen hususlarda üst birimlere görüş alma ve bunları paylaşma</li> </ul>
<p><b>Hizmet-6: Kurtarma ve Koruma Hizmetleri</b></p> <ul style="list-style-type: none"> <li>• Okuldaki arama, kurtarma ve koruma kurtarma ve koruma hizmetleri için İL MEM ve AFAD hizmetleri birimi koordinesinde hazırlanması gereken planları hazırlama</li> <li>• Okuldaki arama, kurtarma ve koruma hizmetleri için İL MEM ve AFAD hizmetleri birimi koordinesinde kurulması gereken ekiplerin kurma, bunlara eğitim verme ve görüşmelerini tebliğ etme</li> <li>• Herhangi bir felaket ve tehlike anında okulun boşaltılması ve veto plan maddelerinde toplanması için gerekli planlamaları, yerleşim yerlerinin ve tatbikatları yapma, sonuçları paylaşma ve ilgili üst birimlere rapor etme</li> <li>• Okulun nöbet görevlerini planlama ve ilgililere tebliğ etme</li> <li>• Yangın söndürme donanımlarını tedarik etme ve kontrollerini yapma</li> </ul>	

Okulumuzda öğrencilerimizin kayıt, nakil, devam-devamsızlık, not, işlemleri vb. e-okul yönetim bilgi sistemi üzerinden yapılmaktadır. Öğretmenlerimizin özlük, derece-kademe, terfi, hizmet içi eğitim, maaş ve ek ders işlemleri İlçe Milli Eğitim Müdürlüğü tarafından MEBBİS ve KBS sistemleri üzerinden yapılmaktadır. Okulumuzun mali işlemleri ilgili yönetmeliklere uygun olarak yapılmaktadır. Okulumuzun bir rehber öğretmeni olması sebebiyle rehberlik hizmetleri sınıf öğretmenleri ve okul Rehber Öğretmen/Psikolojik Danışmanları tarafından yapılmaktadır. Okulumuz İl ve İlçe Milli Eğitim Müdürlüğümüz tarafından düzenlenen sosyal, kültürel ve sportif yarışmalara katılmaktadır.

## 2.6. Paydaş Analizi

İç ve dış paydaş anketleri stratejik planlama sürecinde idarelerin hizmetlerinden doğrudan ya da dolaylı olarak yararlanan ya da etkilenen bireylerin ve grupların bu hizmetlerle ilgili beklentilerini, kanaatlerini ve memnuniyetlerini belirlemek amacıyla geliştirilen veri toplama araçlarıdır. Bu amaçla geliştirilen anketler paydaşların stratejik planlama sürecine katılımını sağladığı gibi idarenin karar alma sürecini ve yönetimini veriye dayalı olarak planlamasını sağlar.

Paydaş görüş ve beklentileri SWOT (GZFT) Analizi Formu, Çalışan Memnuniyeti Anketi, Öğrenci Memnuniyeti Anketi, Veli Anketi Formu kullanılmaktadır. Aynı zamanda öğretmenler kurulu toplantıları, Zümre toplantıları gibi toplantılarla görüş ve beklentiler tutanakla tespit edilmekte Okulumuz bünyesinde değerlendirilmektedir.2024-2028 Stratejik Plan hazırlıkları Durum Analizi çalışmaları kapsamında daİstanbul İl Milli Eğitim Müdürlüğünce Bakanlığımızın geliştirdiği format esas alınarak İç ve Dış Paydaş Anketleri geliştirilmiştir.

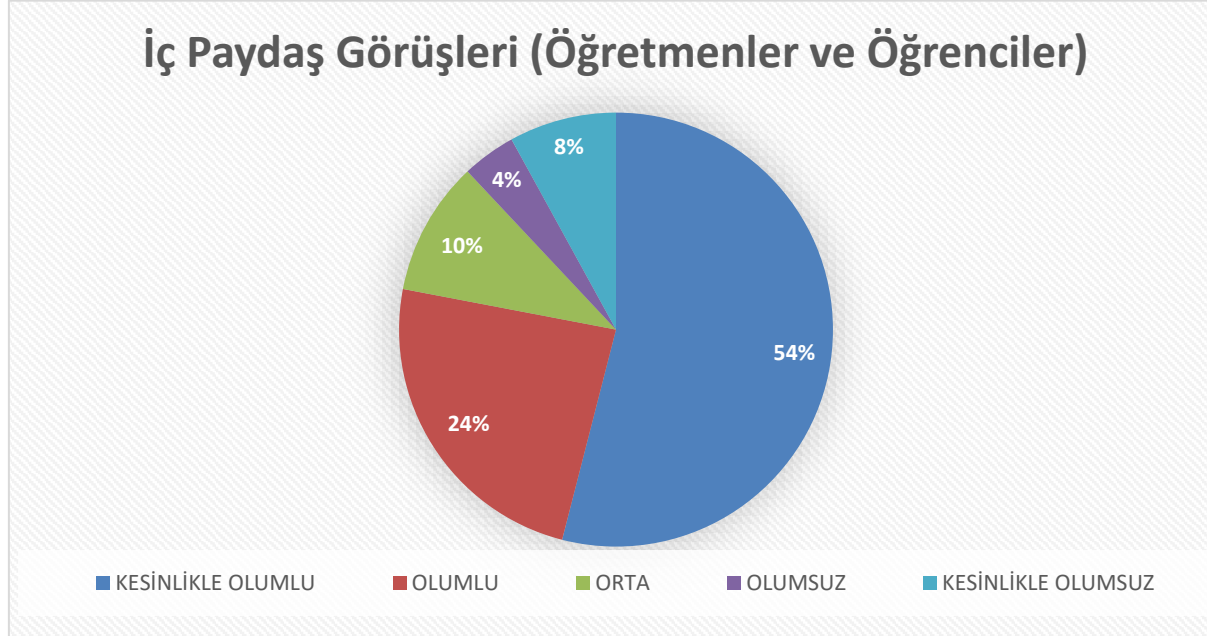
Stratejik Planlama ekibi öncelikle iç ve dış paydaşlardan görüş ve önerilerin nasıl alınmasına karar vermiş paydaş görüşü alma yönteminde anket, mülakat ve gözlem yöntemleri belirgin olarak ortaya çıkmıştır. Ekipte görev dağılımı yapılarak hangi paydaşla kimin nasıl ve ne zaman görüş alınacağı belirlenmiş, paydaş görüş ve önerilerin alınmasında sistematiklik sağlanmıştır. Gerek iç gerekse dış paydaşlarımızın görüş ve önerileri sonucunda ortaya çıkan hususlar, stratejik amaçların ve hedeflerin belirlenmesi ile öncelikli stratejik alanların tespitinde büyük ölçüde bizim için belirleyici olmuştur.

### **Bu kapsamda:**

1. İç Paydaşlardan Verilerin Toplanması ve Değerlendirilmesi Stratejik planlama ekibi tarafından hazırlanan ve 2024-2028 yılları arası faaliyetlerin planlanmasını içeren stratejik planlama çalışmalarında iç paydaşlarımızın Otakçılar Fatma Mehpere Buluş İlkokulu'nun faaliyetlerini nasıl gördüklerine ilişkin görüşlerini içeren iç paydaş anketi çalışmasına okulumuzda 120 kişi katılmıştır. Veriler müdür yardımcıları, öğretmenler ve öğrencilerden 18-22 Mart 2024 tarihleri arasında toplanmıştır. Anket verilerindeki %50 ve üzeri oranlar "orta", "olumlu" ve "kesinlikle olumlu" olarak memnuniyet şeklinde, %50'nin altındaki oranlar

ise “olumsuz” ve “kesinlikle olumsuz” olarak memnuniyetsizlik şeklinde kabul edilmiştir.

Şekil 1. İç Paydaş MemnuniyetOranları



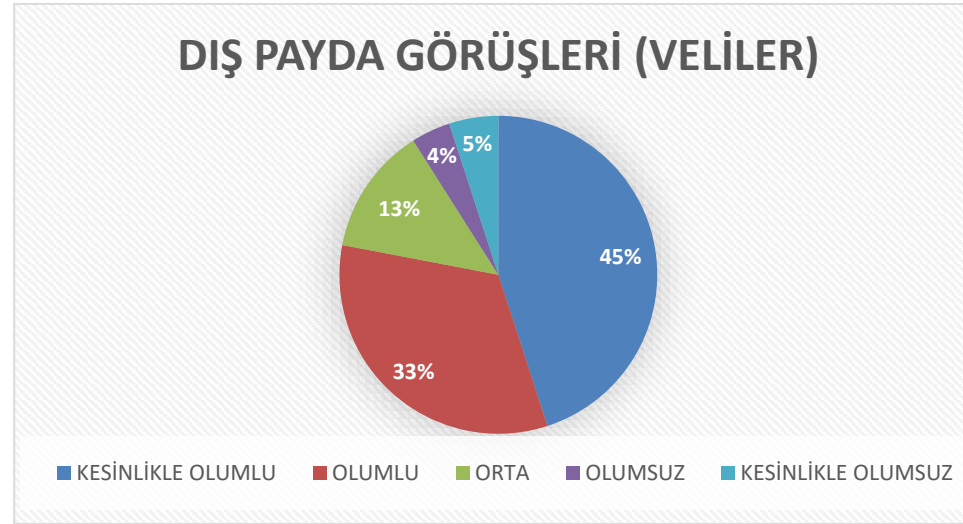
Katılımcıların %54’ü kesinlikle olumlu, %24’ü olumlu, %10’u orta, %4’ü olumsuz ve %8’i kesinlikle olumsuz cevabını vermişlerdir. Grafikteki oranlara göre orta, olumlu ve kesinlikle olumlu cevapların toplam oranı %88’dir.

2. Dış Paydaşlardan Verilerin Toplanması ve Değerlendirilmesi Otakçılar Fatma Mehpere Buluş Ortaokulu’nun görev faaliyetlerini sürdürürken paylaşımda bulunduğu veliler, kamu kurum ve kuruluşlar, muhtarlar, sivil toplum ve özel sektör kuruluşları dış paydaş olarak belirlemiştir. Bu paydaşlara hazırlanmış olan anketler uygulanarak iç ve dış paydaşların görüşleri 18-22 Mart 2024 arası tarihlerde alınmıştır. Toplam 120 kişiden görüş alınmıştır. Anketlerin veri tabanında toplanmasından sonra veriler bilgisayar ortamına

aktarılmış ve aktarılan veriler okul idaresi tarafından analiz edilmiştir. İç ve dış paydaş analiz sonuçlarına göre paydaşlarımızın Otakçılar Fatma Mehpere Buluş Ortaokulu'nun nasıl gördüğü ortaya konmuş, güçlü ve zayıf yönlerimizin belirlenmesinde oldukça faydalı olmuştur. Paydaş analizinden elde edilen veriler önem dereceleri de dikkate alınarak GZFT, gelişim/sorun alanları ve geleceğe yönelim bölümlerine yansıtılmıştır.

Anket verilerindeki %50 ve üzeri oranlar “orta”, “olumlu” ve “kesinlikle olumlu” olarak memnuniyet şeklinde, %50'nin altındaki oranlar ise “olumsuz” ve “kesinlikle olumsuz” olarak memnuniyetsizlik şeklinde kabul edilmiştir.

Şekil 2. Dış Paydaş Memnuniyet Oranları



Grafikteki oranlara göre dış paydaşımız olan veliler anket maddelerine %5 kesinlikle katılmıyorum, %4 katılmıyorum, %13 kararsızım, %33 katılıyorum ve %45 kesinlikle katılıyorum demiştir. Ankete baktığımızda orta, olumlu ve kesinlikle olumlu cevapların toplam oranı %91'dir.

## 2.7. Kurum İçi Analiz

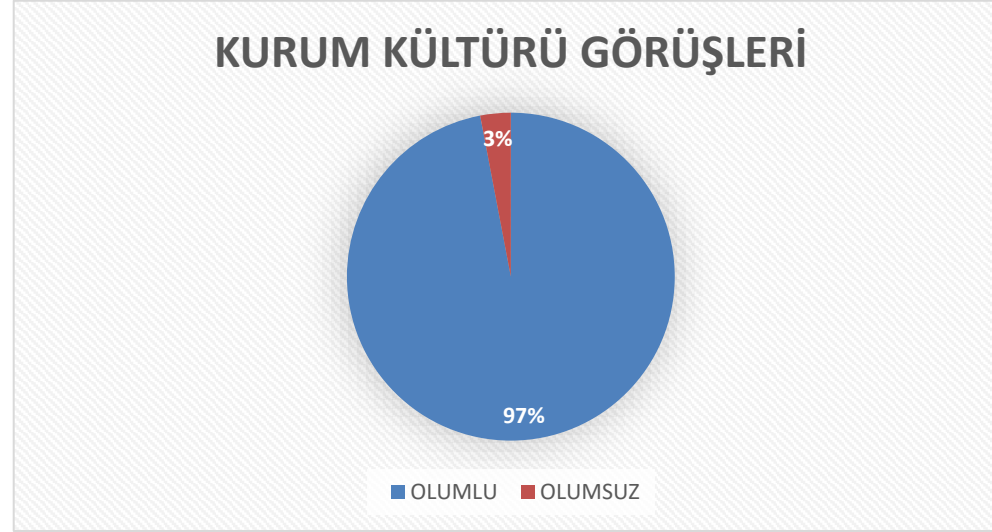
Kuruluş içi analiz Müdürlüğümüzün kurum kültürü analizi, teşkilat yapısı, insan kaynakları, teknolojik kaynakları, fiziki ve mali kaynaklarına ilişkin mevcut kapasitesinin değerlendirmesine ilişkin bilgileri içermektedir.

### **2.7.1. Kurum Kültürü Analizi**

Müdürlüğümüzün 2024-2028 Stratejik Plan hazırlık çalışmalarıkapsamında Bakanlığımız geliştirdiği format esas alınarak Kurum Kültürü Değerlendirme Anketi hazırlanmıştır.

Bu kapsamda 18-22 Mart 2024 arasında elden Müdürlüğümüz çalışanlarına (müdür yardımcısı öğretmen ve diğer personel) yönelik Kurum Kültürü Değerlendirme Anketi uygulanmıştır. Anketimiz Kararlara Katılım, İş Birliği, Bilginin Yayılımı, Öğrenme, Kurum İçi İletişim, Değişime Açıklık, Stratejik Yönetim, Ödül ve Ceza Sistemi başlıkları altında bu konulara ilişkin çalışan algısını belirlemeye yönelik 29 sorudan oluşturulmuştur. Anketimizde katılımcıların kişisel bilgileri alınmamıştır. Kurum Kültürü Değerlendirme Anketimize toplam 17 kurum çalışanı katılmıştır. Memnuniyet oranlarının belirlenmesinde anket verilerindeki %50 ve üzeri oranlar memnuniyet alanına, %50'nin altındaki oranlar ise memnuniyet alanının dışına alınmıştır. "Kesinlikle katılıyorum", "Katılıyorum" ve "Orta düzeyde katılıyorum" tercihleri olumlu kabul edilmiş; "Katılmıyorum" ve "Kesinlikle katılmıyorum" tercihleri ise olumsuz olarak kabul edilmiştir. Genel memnuniyet oranı değerlendirildiğinde katılımcıların %97'si memnuniyetini, %3'ü memnuniyetsizliğini ifade etmiştir.

Şekil 3. Kurum Kültürü Değerlendirme Anketi Genel Memnuniyet Oranları



Anket sonuçlarından elde edilen verilere Müdürlüğümüzün güçlü olduğu yönlerin şunlar olduğu belirlenmiştir:

- Çalışanların ve yöneticilerin bilgi paylaşımına açık olması
- Bilgilerin zamanında iletilmesi
- Kurum içi uygulamaların gelişimi teşvik etmesi
- Kurum içi iletişimin katılımı ve iş birliğini desteklemesi
- Kurum içi uygulamaların değişimi desteklemesi
- Rutin işlerin yanı sıra stratejik işlere odaklanması

Anket sonuçlarından elde edilen verilere göre Müdürlüğümüzün geliştirmeye açık yönlerinin ise şunlar olduğu belirlenmiştir:

- Ödül sisteminin etkin bir şekilde uygulanması
- Ceza sisteminin etkin bir şekilde uygulanması

- Kurum içi iletişimde yatay ve dikey iletişim kanallarının dengelenmesi

Kurum Kültürü Değerlendirme Anketinin analizleri rapor haline getirilerek Strateji Geliştirme Kuruluna sunulmuştur. Müdürlüğümüzde internet, panolar, iç yazışmalar (Müdürlük tarafından gönderilen resmi yazılar ve iç iletişim formları), telefon görüşmeleri ve toplantılar yoluyla iç iletişim sağlanmaktadır. Okulumuzda, Yöneticiler her hafta en az bir kez toplanarak fikir alışverişinde bulunurlar. Yine öğretmenlerle her dönemin başında ve sonunda değerlendirme amaçlı toplantılar yapmaktadır. Ayrıca gerekli görülen durumda da toplantılar düzenlenmektedir. Bununla birlikte, Yöneticilerimiz sürekli çalışanlarla iletişim halindedir.

Otakçılar Fatma Mehpere Buluş Ortaokulu Müdürlüğünde karar alma süreci; Yönetmelikler ve diğer ilgili mevzuat doğrultusunda gerçekleştirilmektedir. Kurumla ilgili alınacak kararlar da ilgili tarafların görüşlerini alarak, çalışanlarla karar vermektedir.

### 2.7.2. Kuruluş İçi Analiz

Okulumuzun genel olarak değerlendirilmesine ilişkin kurum içi analiz sonuçları aşağıdaki tablolarda sıralanmıştır. Tablolarda 2022-2023 dönemi verileri kullanılmıştır.

**Tablo 4. Şube Öğrenci Sayıları**

SINIFI	Erkek	Kız	Toplam	SINIFI	Erkek	Kız	Toplam
5/A	12	9	21	8/A	12	13	25
5/B	12	9	21	8/B	14	8	22
6/A	10	15	25	Özel Eğitim	2	2	4
6/B	10	13	23				
7/A	14	9	23				
7/B	14	9	23				

Okulumuzda tam gün öğretim yapılmaktadır. Sınıf mevcutları ortalama 23'er kişidir.



**Tablo 5. YıllaraGöreOrtalama SınıfMevcutları**

<b>YıllaraGöreOrtalamaSınıfMevcutları</b>			
<b>2019-2020</b>	<b>2020-2021</b>	<b>2021-2022</b>	<b>2022-2023</b>
36	27	29	27

**Tablo 6. Yıllara Göre SınıfTekrarıYapanÖğrenciListesi**

<b>ÖğretimYılı</b>	<b>ToplamÖğrenciSayısı</b>	<b>SınıfTekrarıYapanÖğrenciSayısı</b>
2019-2020	240	5
2020-2021	220	4
2021-2022	230	5
2022-2023	200	5

**Tablo 7. Yıllara Göre Sosyal-Kültürel-Bilimselve Sportif Faaliyet Verileri**

	<b>2019-2020</b>	<b>2020-2021</b>	<b>2021-2022</b>	<b>2022-2023</b>
<b>Sosyal Faaliyet</b>	2 Okulumuzda halk oyunları kursu açıldı ve 23 Nisan bayramında gösteriler düzenlendi. Doğa yürüyüşü ve piknik gezileri gerçekleştirildi.)	- (Pandemi)	8 Gezi,düzenlendi. Doğa yürüyüşü ve piknik gezileri gerçekleştirildi.	Okulumuzda halk oyunları kursu açıldı ve 23 Nisan bayramında gösteriler düzenlendi. Doğa yürüyüşü ve piknik gezileri gerçekleştirildi.

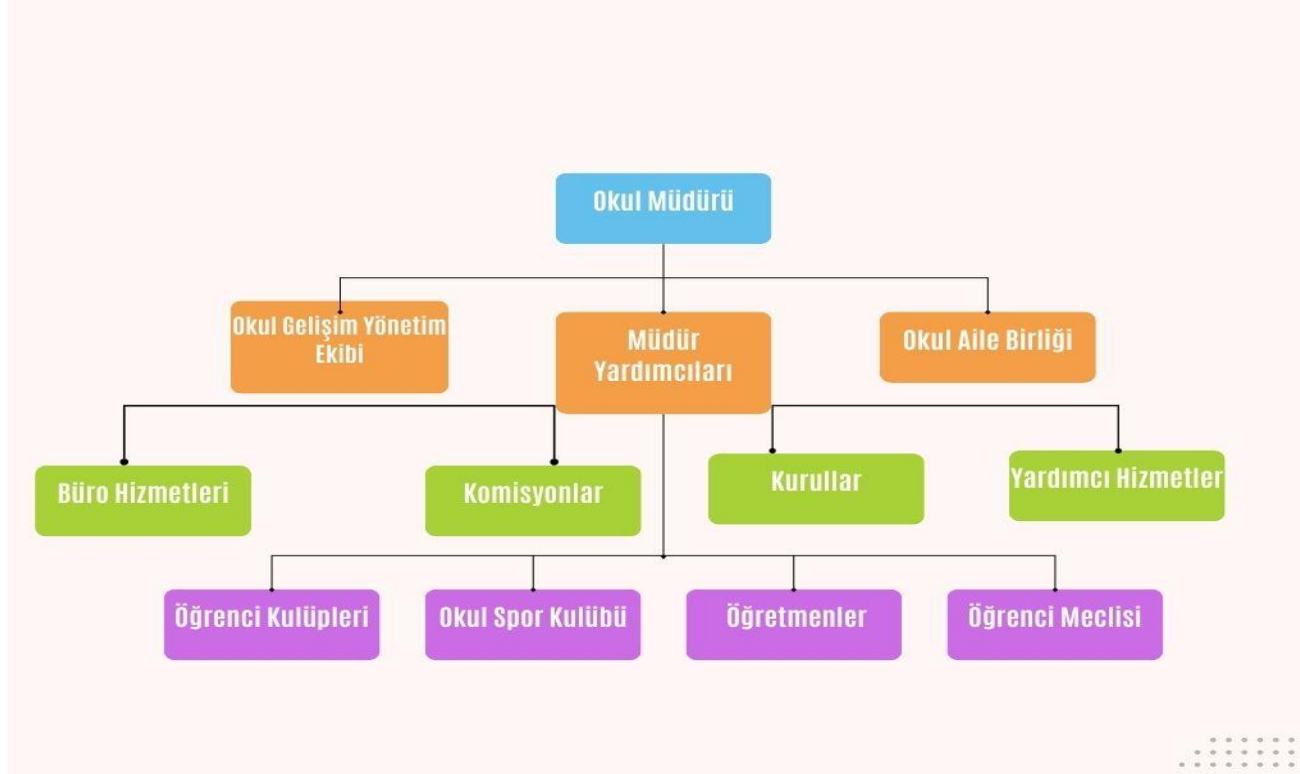
<b>Kültürel Faaliyet</b>	Ortalama 10 gezi (Kütüphane, müze, tarihi gezi gibi pek çok etkinliğe ve gösteriye katılım gösterdiler.)	- (Pandemi)	Ortalama 15gezi (Kütüphane, müze, tarihi gezi gibi pek çok etkinliğe ve gösteriye katılım gösterdiler.)	Ortalama 20 gezi (Kütüphane, müze, tarihi gezi gibi pek çok etkinliğe ve gösteriye katılım gösterdiler.)
<b>Bilimsel Faaliyet</b>	-	-	-	-
<b>Sportif Faaliyet</b>	Okul saatleri dışında voleybol ,futbolkursu düzenlendi. Geleneksel çocuk oyunları yarışmalarına katılım sağlandı.	- (Pandemi)	Okul saatleri dışında voleybol ,futbol kursu düzenlendi. Geleneksel çocuk oyunları yarışmalarına katılım sağlandı.	Okul saatleri dışında voleybol kursu düzenlendiTurnuvalara katılım sağlandı.yarışmalarına katılım sağlandı.
<b>Açılan Kurs Sayısı</b>	1 Kurs (Halk Oyunları,)	- (Pandemi)	1 Kurs (Halk oyunları)	1 Kurs (Halk Oyunları, )
<b>Spor Kulübü Sayısı</b>	-	- (Pandemi)	-	(Aralık ayında okulumuz spor kulübü kuruldu.)
<b>Diğer</b>	-	- (Pandemi)	-	

**Tablo 8. Yıllara Göre Kaynaştırma Öğrenci Sayısı**

<b>ÖğretimYılı</b>	<b>ToplamÖğrenciSayısı</b>	<b>Kaynaştırma Öğrenci Sayısı</b>	<b>Oran</b>
<b>2019-2020</b>	240	4	%1,6
<b>2020-2021</b>	220	5	%2,2
<b>2021-2022</b>	230	4	%1,7
<b>2022-2023</b>	200	4	%2

### **2.7.3. Teşkilat Yapısı**

Okulumuza ait teşkilat şeması aşağıda verilmiştir.  
Şekil 4. Kurum Örgütsel Yapısı



#### 2.7.4. İnsan Kaynakları

Otakçılar Fatma Mehpere Buluğ OrtaokuluMüdürlüğü24 personeliyle hizmet vermektedir. 1 müdür, 2 İngilizce öğretmeni, 1 Rehber Öğretmen,2 Türkçe,1 Sosyal Bilimler Öğretmeni,1 Fen Bilimleri Öğretmeni,1 Beden Eğitimi,2 Matematik,1 Müzik Öğretmeni 2 İŞKUR çalışanı, 1 hizmetli görev yapmaktadır.Okulumuzinsankaynaklarınaaitbilgiler aşağıyaçıkarılmıştır.

**Tablo 9. İdariPersonelinHizmetSüresineİlişkinBilgiler**

HizmetSüreleri	2023 YılıTibarıyla	
	KişiSayısı	%
1-4Yıl		
5-6Yıl		
7-10Yıl		
10 Yıl Uzeri	1	33

**Tablo 10. Okul/KurumdaOluşanYöneticiSirkülasyonuOranı**

	YılıçerisindeOkul/KurumdanAyrılan Yönetici Sayısı			YılıçerisindeOkul/KurumdaGöreve Başlayan Yönetici Sayısı		
	2021	2022	2023	2021	2022	2023
<b>TOPLAM</b>		1	-	1	-	-

**Tablo 11. İdariPersonelinKatıldığıHizmetiçiProgramları**

AdıveSoyadı	Görevi	KatıldığıÇalışmanınAdı	KatıldığıYıl	Belge No
Metin DEMİR	Okul Müdürü	Bireyselleştirilmiş Eğitim Programı Hazırlama Semineri	2023	2023000981
		Bağımlılıkla Mücadele Semineri 1	2023	2023001006
		Oyun Terapisinin Eğitim Ortamında Kullanımı Semineri	2023	2023001141
		Türklerin Dünya Tarihindeki Yeri Semineri	2023	2023001827
		İslam Medeniyeti Semineri	2023	2023001828
		Kaynaştırma/Bütünleştirme Kapsamında Sunulan Destek Eğitim Odası Hizmetinde Eğitim Uygulamaları Semineri	2023	2023002106
		Hayatımızdaki Öğretmen Semineri	2023	2023002449
		Zaman Yönetimi Semineri	2023	2023002452
		Afet Sonrası Okul Öncesi Öğretmenlerinin Psikososyal Destek Becerilerinin Geliştirilmesi Semineri	2023	2023003396
		Okul Kültürünün Geliştirilmesi Semineri	2023	2023003856
		Gençlerle İletişim Semineri	2023	2023003861
		Özel Yetenekli Öğrencilerin Ayırt Edici Özellikleri Semineri	2023	2023003870
		Etkili İletişim ve Sınır Çizibilme Semineri	2023	2023005091
		MEB Birim Amirlerinin Öğretmen Bilgilendirme Semineri	2023	2023007736

Tablo 12. Öğretmenlerin Hizmet Süreleri (2024 Yılı itibarıyla)

Hizmet Süreleri	Kadın	Erkek	Toplam
1-3Yıl	2	-	2
4-6Yıl	-	-	-
7-10Yıl	2	-	2
11-15Yıl	2	4	6
16-20	-	-	-

20ve üzeri	-	1	1
------------	---	---	---

**Tablo 13. KurumdaGerçekleşenÖğretmenSirkülasyonununSayısı**

	YılıçerisindeKurumdanAyrılanÖğretmen Sayısı	YılıçerisindeKurumdaGöreveBaşlayan ÖğretmenSayısı
	2023	2023
TOPLAM	-	2

**Tablo 14. ÖğretmenlerinKatıldığıHizmetiçiEğitimProgramları**

AdiveSoyadı	Branşı	KatıldığıÇalışmanınAdı	Katıldığı Yıl	Belge No
Emine YILMAZ	Müzik Öğretmeni	Bağımlılıkla Mücadele Semineri	2023	2023001006
		Türk Mitolojisinin Eğitimdeki Yeri ve Önemi Semineri	2023	2023002450
		Afet Sonrası İlkokul Öğretmenlerinin Psikososyal Destek Becerilerinin Geliştirilmesi Semineri	2023	2023002457
		Gençlerle İletişim Semineri	2023	2023003861
		MEB Birim Amirlerinin Öğretmen Bilgilendirme Semineri	2023	2023007736
Fatma POYRAZ	Matematik Öğretmeni	Bağımlılıkla Mücadele Semineri	2023	2023001006
		Türk Mitolojisinin Eğitimdeki Yeri ve Önemi Semineri	2023	2023002450
		Okul Kültürünün Geliştirilmesi Semineri	2023	2023003856
		Özel Yetenekli Öğrencilerin Ayırt Edici Özellikleri Semineri	2023	2023003870
Hanife DORU	Matematik	Bağımlılıkla Mücadele Semineri 1	2023	2023001006
		Zaman Yönetimi Semineri	2023	2023002452
		Gençlerle İletişim Semineri	2023	2023003861
Hilal Nur TAVLU ÇARKÇI	İngilizceÖğretmeni	Bağımlılıkla Mücadele Semineri 1	2023	2023001006
		Zaman Yönetimi Semineri	2023	2023002452
		Türk Mitolojisinin Eğitimdeki Yeri ve Önemi Semineri	2023	2023002450
		Erasmus+Genel Bilgilendirme ve Erasmus+ Okul Eğitimi Semineri	2023	2023003836
		Özel Yetenekli Öğrencilerin Ayırt Edici Özellikleri Semineri	2023	2023002450
		Afet ve Acil Durum Temel Kavramlar Semineri	2023	2023005790

Oğuz GÜMÜŞ	İngilizce Öğretmeni	Edebiyat ve Toplum Semineri	2023	2023002451
		Erasmus+Genel Bilgilendirme ve Erasmus+ Okul Eğitimi Semineri	2023	2023003836
		Uluslararası Mangala Oyunları Semineri 1	2023	2023003838
		Okul Kültürünün Geliştirilmesi Semineri	2023	2023003856
		Uluslararası Mangala Oyunları Semineri 2	2023	2023003988
Selçuk GEDELİ	Türkçe Öğretmeni	Bağımlılıkla Mücadele Semineri 1	2023	2023001006
		Türk Mitolojisinin Eğitimdeki Yeri ve Önemi Semineri	2023	2023002450
		Zaman Yönetimi Semineri	2023	2023002452
		Okul Kültürünün Geliştirilmesi Semineri	2023	2023003856
		Eleştirel Düşünme Becerileri Semineri 1	2023	2023006324
Semra HAN	Türkçe Öğretmeni	Bağımlılıkla Mücadele Semineri 1	2023	2023001006
		Hayatımızdaki Öğretmen Semineri	2023	2023002449
		Zaman Yönetimi Semineri	2023	2023002452
		Bilgi Güvenliği Sorunları ve Çözüm Önerileri Semineri	2023	2023003840
		21.yy. Becerileri Eğitimi Semineri	2023	2023003845
		Afet ve Acil Durum Temel Kavramlar Semineri	2023	2023005790
		Beyin Temelli Öğrenme Semineri	2023	2023003848
		Okul Kültürünün Geliştirilmesi Semineri	2023	2023003856
		MEB Birim Amirlerinin Öğretmen Bilgilendirme Semineri	2023	2023007736
Veliler ile Etkili İletişim Yöntem ve Teknikleri Semineri	2023	2023341015		
Zihni Cem AYTEKİN	Beden Eğitimi Öğretmeni	Bağımlılıkla Mücadele Semineri 1	2023	2023001006
		Afet Sonrası İlkokul Öğretmenlerinin Psikososyal Destek Becerilerinin Geliştirilmesi Semineri	2023	2023002457
		21.yy. Becerileri Eğitimi Semineri	2023	
		Özel Yetenekli Öğrencilerin Ayırt Edici Özellikleri Semineri	2023	2023003845
		Uzman Öğretmenlik Eğitim Programı Semineri	2023	2023003870
		Afet ve Acil Durum Temel Kavramlar Semineri	2023	2023004331
		eTwinning, Erasmus+Proje ve Etkinlikleri Semineri	2023	2023005790
			2023	2023007716
Zuhal KARA	Fen Bilgisi Öğretmeni	Türk Mitolojisinin Eğitimdeki Yeri ve Önemi Semineri	2023	20230
		Okul Kültürünün Geliştirilmesi Semineri	2023	02450
		Özel Yetenekli Öğrencilerin Ayırt Edici Özellikleri Semineri	2023	2023003856
			2023	2023003870
Hande ÇAKIRGÖZ	Sosyal Bilgiler Öğretmeni	Bağımlılıkla Mücadele Semineri 1	2023	2023001006
		Okul Öncesi Döneminde Çocuklar İçin Matematik Oyunları Semineri	2023	2023002463
		Özel Yetenekli Öğrencilerin Ayırt Edici Özellikleri Semineri	2023	2023003870

**Tablo 15. Kurumda İhtiyaç Duyulan Öğretmen Sayısı**

<b>İhtiyaç duyulan Branş</b>	<b>Sayı</b>
Özel Eğitim	4
Sınıf Öğretmeni	4
Rehberlik	1

**Tablo 16. Yöneticilerin Yaş İtibari ile Dağılımı**

<b>Yaş Düzeyleri</b>	<b>Kişi Sayısı</b>
20-30	-
30-40	-
40-50	-



50+...	1
--------	---

**Tablo 17. Öğretmenlerin Yaş Tübariile Dağılımı**

<b>Yaş Düzeyleri</b>	<b>Kişi Sayısı</b>
20-30	2
30-40	7
40-50	1
50+...	1

**Tablo 18. Kurum Yöneticilerinin Eğitim Durumu**

Eğitim Düzeyi	2023 Yılı İtibari ile	%
Ön Lisans	-	-
Lisans	1	% 100
Yüksek Lisans	-	
Doktora	-	-

**Tablo 19. Öğretmenlerin Eğitim Durumu**

Eğitim Düzeyi	2023 Yılı İtibari ile	%
Ön Lisans	-	-
Lisans	10	% 81,81
Yüksek Lisans	2	% 18,19
Doktora	-	-

**Tablo 20. Mevcut Öğretmen Sayısı**

Sıra No	Branşı	Erkek	Kadın	Kadrolu Sözleşmeli Ücretli	Toplam
1	MÜZİK ÖĞRETMENİ	-	1	1K	1
2	ÖZEL EĞİTİM ÖĞRETMENİ	-	2	2Ü	2
3	FEN BİLİMLERİ ÖĞRETMENİ	-	2	1K,1Ü	2
4	İNGİLİZCE ÖĞRETMENİ	1	1	2K	2
5	TÜRKÇE ÖĞRETMENİ	1	1	2K	2
6	SOSYAL BİLGİLER ÖĞRETMENİ		1	1K	1
7	MATEMATİK ÖĞRETMENİ	-	2	2K	2
8	BEDEN EĞİTİMİ ÖĞRETMENİ	1	-	1K	1
9	DİN KÜLTÜRÜ VE AHLAK BİLGİSİ ÖĞRETMENİ	-	1	1Ü	1
10	BİLİŞİM TEKNELOJİLERİ ÖĞRETMENİ	-	1	1G	1
TOPLAM		3	12	12K,2Ü,1G	15

**Tablo 21. Karşılaştırmalı Öğretmen-Öğrenci Dağılımı**

Karşılaştırmalı Öğretmen/Öğrenci Durumu(2023) ÖĞRETMEN	ÖĞRENCİ		Toplam öğrenci sayısı	OKUL Öğretmen başına düşen öğrenci sayısı
	Öğrenci sayısı			
Toplam öğretmen sayısı	Kız	Erkek		
15	87	101	188	12,53

**Tablo 22. Çalışanların Görev Dağılımları**

Sıra No	Unvanı	Çalışanların Görev Dağılımı
1	Müdür	<ul style="list-style-type: none"><li>• Kanun,tüzük,yönetmelik,yönerge,programveemirlereuygunolarakgörevleriniyürütür.</li><li>• Okuldüzenekoyar</li><li>• Okuldenetler.</li><li>• Okulunamaçlarınauygunolarakyönetilmesinden,değerlendirilmesindenvegeliştirmesindensorumludur.</li><li>• Okulmüdürü,görevtanımındabelirtildiğögrevleriyapar.</li></ul>
2	MüdürYardımcısı	<ul style="list-style-type: none"><li>• Dersokutur.</li><li>• Müdürünyakınyardımcısıdır.</li><li>• Müdürünolmadığızamanlardamüdürevekâleteder.</li><li>• Okulnhertürlü eğitim-öğretim,yönetim,öğrenci,personel,tahakkuk,aynıyat,yazışma,eğiticietkinlikler,yatılılık,bursluluk,güvenlik,beslenme,bakım, koruma, temizlik, düzen, nöbet, halkla ilişkiler gibi işleriyle ilgili olarak okulmüdürü tarafından verilen görevleriyapar.</li><li>• Müdüryardımcısı,görevtanımındabelirtildiğögrevlerideyapar.</li></ul>
3	RehberÖğretmen	<ul style="list-style-type: none"><li>• Okulrehberlikplanınıhazırlar.</li><li>• Okulrehberlikpanosunudüzenler.</li><li>• Sorunluöğrencilerilegörüşmeyapar,anketdüzenler.</li><li>• Evaileziyaretleriyaparaksorunluöğrencilerin sorunlarını çözme çabasıdır.</li><li>• Sınıfrehberöğretmenleriilekoordinelişekilde okulrehberlik çalışmalarını yürütür.</li><li>• Öğrencileremesleki yönlendirmeyapar.</li><li>• Öğrencibaşarısınıartırmakonusundabireyselvegruprehberliğiyapar.</li><li>• Okulrehberlik hizmetleriyürütmekurulunakatılır.</li><li>• Öğrencidavranışlarınıdeğerlendirmekurulunakatılır.</li><li>• Başarısızolanöğrencilerileilgilikararlar dabraşvesınıföğretmenleriyleberaber öğrencilere program hazırlar.</li><li>• OkulMüdürünekarşı sorumludur.</li></ul>

4	Branş Öğretmenleri	<ul style="list-style-type: none"> <li>• Branş ile ilgili olarak yıllık çalışma planını hazırlar.</li> <li>• Yılı içerisinde müfredatı uygun olarak derslere girer.</li> <li>• Okuldan öbetti.</li> <li>• Yılı içerisinde başarısız olan öğrenciler ile ilgili olarak önlemler alır.</li> <li>• Okul kurultoplantılarında diğer kurultoplantılarına katılır.</li> <li>• Okul Müdürünün verdiği diğer işleri yapar.</li> </ul>
5	Sınıf Rehber Öğretmenleri	<ul style="list-style-type: none"> <li>• Branş ile ilgili olarak yıllık çalışma planını hazırlamak</li> <li>• Yılı içerisinde müfredatı uygun olarak derslere girmek</li> <li>• Okuldan öbetti</li> <li>• Yılı içerisinde başarısız olan öğrenciler ile ilgili olarak önlemler alır</li> <li>• Okul kurultoplantılarında diğer kurultoplantılarına katılır</li> <li>• Okul Müdürünün verdiği diğer işleri yapar</li> </ul>
6	Hizmetli	<ul style="list-style-type: none"> <li>• Okulun temizlik işlerinden sorumludur.</li> <li>• Okulun genel idare vakarını taşınmasını sağlar.</li> <li>• Okul Müdürünün verdiği diğer işleri yapar.</li> </ul>

**Tablo 23. Kurumdaki Mevcut Hizmetli/Memur vd. Sayısı**

Sıra No	Görevi	Erkek	Kadın	Eğitim Durumu	Hizmet Yılı	Toplam
1	Memur	-	-	-	-	-
2	Hizmetli	1	3	4 ilkököl	1-20 yıl arası	4

Tablo 24. Okul/kurum Rehberlik Hizmetleri

Mevcut Kapasite				Mevcut Kapasite Kullanımı ve Performans					
Psikolojik Danışman Norm Sayısı	Görev Yapan Psikolojik Danışman Sayısı	İhtiyaç Duyulan Psikolojik Danışman Sayısı	Görüşme Odası Sayısı	Danışmanlık Hizmeti Alan			Rehberlik Hizmetleri ile İlgili Düzenlenen Eğitim/Paylaşım Toplantısı vb. Faaliyet Sayısı		
				Öğrenci Sayısı	Öğretmen Sayısı	Veli Sayısı	Öğretmenlere Yönelik	Öğrencilere Yönelik	Velilere Yönelik
1	1	-	1	188	15	188	4	9	6

### 2.7.5. Teknolojik Düzey

Okulumuzda Milli Eğitim Bakanlığının kullanıma açtığı MEBBİS, E-Okul, EBA, TEFBİS, İKS gibi modüller okul idaresi ve personel tarafından etkin ve verimli kullanılmaktadır.

Okulumuzda eğitim alanındaki yenilikçi teknolojiler kullanılmaktadır. Tüm sınıflarımızda etkileşimli tahtalar bulunmaktadır ve etkili şekilde kullanılmaktadır. Yine Fotokopi Makinesi, yazıcılar ve internet bağlantımız bulunmaktadır. Öğrenci ve velinin bilgiye ulaşımı; duyuru panoları, anons, birebir görüşmeler, websayfası, e-okul veli bilgilendirme sistemi ve toplantılar ile sağlanmaktadır. Web site adresimiz: <https://otakcilarortaokulu.meb.k12.tr> Çalışanların bilgiye erişimi ise birebir görüşmeler, internet, duyurular, panolar ve dosyalar ile gerçekleştirilmektedir.

**Tablo 25. Teknolojik Araç Listesi**

Araç-Gereçler	2024	İhtiyaç
Bilgisayar	5	5
Projeksiyon	16	-
İnternetbağlantısı	1	-
OkulWebSayfasıtakiporanı	% 100	-
BilgisayarLab.	-	-
Okul/kurumunİnternetsitesi	1	-
Personel/e-mailadresioranı	%100	-
Yazıcı	5	5

**Tablo 26. Fiziki Mekân Durumu**

Fiziki Mekân	Var	Yok	Adedi	İhtiyaç	Açıklama
ÖğretmenÇalışmaOdası	X		1	-	
EkipmanOdası	X		1	-	
Kütüphane	X		1	-	
RehberlikServisi	X		1		
ResimOdası	X		-	-	
MüzikOdası	X		1	-	
ÇokAmaçlıSalon	X		1	-	
SporSalonu		X	-	1	

Akıl ve Zeka Oyunları Odası		X	-	1	
Tabiat ve Hayvan Bakım Atölyesi		X	-	-	



<b>BİRİMİN ADI</b>	<b>SAYISI/ÖZELLİĞİ</b>
<b>İl</b>	<b>İSTANBUL</b>
<b>İlçe</b>	<b>EYÜPSULTAN</b>
<b>Mahalle/Köy</b>	<b>DEFTERDAR MAHALLESİ</b>
<b>Cadde/Sokak</b>	<b>OTAKÇILAR MESCİDİ SOKAK</b>
<b>Dış Kapı No</b>	<b>2</b>
<b>İç Kapı No</b>	<b>1</b>
<b>Yapım Yılı</b>	<b>2012</b>
<b>Son Onarım Yılı</b>	<b>YENİ BİNA</b>
<b>Deprem Güçlendirme</b>	<b>YENİ BİNA</b>
<b>Blok Sayısı</b>	<b>1</b>
<b>Kat Adedi</b>	<b>3+BODRUM KAT</b>
<b>Toplam Oturum Alanı</b>	<b>722</b>
<b>Derslik Sayısı</b>	<b>20</b>
<b>Anasınıfı Derslik Sayısı</b>	<b>2</b>
<b>Özel Eğitim Sınıfı Sayısı</b>	<b>2</b>
<b>Kütüphane(Var/Yok)</b>	<b>VAR</b>

<b>Mescit</b>	<b>VAR</b>
<b>Isınma Şekli</b>	<b>KALORİFER-DOĞALGAZ</b>
<b>Kamera Sayısı</b>	<b>11</b>
<b>Pansiyon(Var/Yok)</b>	<b>YOK</b>
<b>Tasarım ve Beceri Atölyeleri</b>	<b>VAR</b>
<b>Ada</b>	<b>112</b>
<b>Parsel</b>	<b>29</b>
<b>Tapu Alanı</b>	<b>5.736,00</b>
<b>Okul Sahası Alanı (Mevcut durum bahçe Dâhil)</b>	<b>2183</b>
<b>Mülkiyet durumu</b>	<b>Özel İdare</b>
<b>Müdür Odası Sayısı</b>	<b>1</b>
<b>Müdür Yardımcısı Odası Sayısı</b>	<b>2</b>
<b>Öğretmenler Odası Sayısı</b>	<b>1</b>

### **2.7.6. Mali Kaynaklar**

Giderlerle ilgili düzenlemeler Okul Aile Birliği tarafından yapılmaktadır. Okulumuz kâramacı gütmeyen bir kuruluştur. Okulumuz bütçesi oluşturulurken çalışanlar bilgilendirilmektedir. Toplantılarda belirlenen ihtiyaçlar okulumuz finansal kaynaklarından sağlanmaktadır.

Okul Aile Birliği çalışanları, Okul Gelişim Yönetim Ekibi ve toplantılarda birlikte olunarak birikimi artırılmaktadır. Ayrıca tüm gelir ve giderler TEFBİS sistemine işlenmektedir. Enflasyon oranı da dikkate alınarak plan dönemi boyunca gerçekleşecek kaynak artışı tahmini olarak aşağıdaki tabloda belirtilmiştir.

**Tablo 27. Kaynak Tablosu**

Kaynaklar	2024	2025	2026	2027	2028
Genel Bütçe	400.000	500.000	600.000	700.000	800.000
Okul Aile Birliđi	250.000	225.000	300.000	400.000	450.000
Özel İdare	-	-	-	-	-
Kira Gelirleri	63.000	78.750	98.437	123.000	153.000
Döner Sermaye	-	-	-	-	-
Dış Kaynak/Projeler	-	-	-	-	-
Diđer	10.000	20.000	30.000	40.000	50.000
TOPLAM	723.000	823.750	1.028.437	1.273.000	1.903.000

**Tablo 28. Harcama Kalemler**

Harcama Kalemi	Çeşitleri
Personel	Sözleşmeli olarak çalışan personelin (sekreter temizlik, güvenlik) ücret, vergi, sigorta vb. giderleri
Onarım	Okul/kurum binası ve tesisatlarıyla ilgili her türlü küçük onarım; makine, bilgisayar, yazıcı vb. bakım giderleri
Sosyal-sportif faaliyetler	Etkinlikleriyle ilgili giderler
Temizlik	Temizlik malzeme alımı
İletişim	Telefon, faks, internet, posta, mesaj giderleri

Kırtasiye

Hertürlükırtasiyevesarfmalzemesigiderleri

**Tablo 29. Gelir-Gider Tablosu**

YILLAR	2021		2022		2023	
	GELİR	GİDER	GELİR	GİDER	GELİR	GİDER
Temizlik	-	20.263.12	-	25.096,11	-	53.358,26
KüçükOnarım	-	32433	-	79.154,12	-	162.261,12
BilgisayarHarcamaları	-	1.473.71	-	60.517,98	-	
BüroMakinalarıHarcamaları	-	2861.40	-	4.794,45	-	
Telefon	-	1.100	-	241,00	-	821
SosyalFaaliyetler	-	1800	-	18.711,53	-	40.622,46
Kirtasiye	-	3141.60	-	9.864,14	-	29.454,90
GENEL	34.512.37	36.190.041	199.395.06	195.478.44	276.958.91	286.043.58

## 2.7.7. İstatistiki Bilgiler

Tablo 30. İstatistiki Bilgiler

Kaynaklar	2021	2022	2023	2024
Sosyal kulüplerin sayı	7	9	10	12
Personelin aldığı rapor, sevk, izin sayısı	7	9	11	5
Rehberlik hizmetleri (yararlanan öğrenci sayısı ve diğer faaliyetleri),	120	180	170	180
Engelli öğrencileri için kolaylaştırıcı çalışmaların sayısı	4	5	4	3
MEB, belediye, AB, TÜBİTAK, MEM vs. tarafından düzenlenen faaliyet ve projelere katılma ve bu projelerden yararlanma sayısı	2	2	3	4
Sivil savunma çalışmaları sayısı ( yangın tertibatı, yangın tüpü, ikaz alarm zili, elektrik tertibatının kontrolü, baca temizliği, kalorifer kazanının temizliği, sivil savunma tatbikatı vs.),	12	14	13	6
İş birliği yaptığı kurum ya da kişiler, okulda ya da okulca düzenlenen panel, konferans vb. Sunumların sayısı	4	3	5	7
Okul/kurumun öncülük ettiği işler, organizasyonlar, aldığı ödüllerin sayısı	1	1	1	1
Spor Kulübü Antrenör Sayısı	-	-	-	2
Lisanslı Öğrenci Sayısı	12	18	20	40
Sürekli Devamsız Öğrenci Sayısı	6	4	3	2
Gezi Katılım Sayısı	110	100	120	180
Mevcudu En Fazla Olan Sınıf	27	23	22	21
Mevcudu En Az Olan Sınıf	21	24	26	22

## 2.8.Çevre Analizi

Çevre analiziyle okulumuz üzerinde etkili olan veya olabilecek politik, ekonomik, sosyo-kültürel, teknolojik, yasal çevresel dış etkenlerin tespit edilmesi amaçlanmıştır. Dış çevreyi oluşturan unsurlar (nüfus, demografik yapı, coğrafi alan, kentsel gelişme, sosyokültürel hayat, ekonomik, sosyal, politik, kültürel durum, çevresel, teknolojik ve rekabete yönelik etkenler vb.) okul ve kurumun kontrolü dışındaki koşullara bağlı ve farklı eğilimlere sahiptir. Bu unsurlar doğrudan veya dolaylı olarak okulumuzun faaliyet alanlarını etkilemektedir. Bu analiz ile elde edilen veriler, GZFT analizinin “fırsatlar” ve “tehditler” bölümlerinin oluşturulmasında zemin oluşturmuştur. Tespit ile ihtiyaçların belirlenmesi ise stratejilerin geliştirilmesinde önemli bir rol oynadığı söylenebilir. Söz konusu etkenlerin tespit edilmesinde PESTLE matrisinden faydalanılmıştır. PESTLE analiziyle okulumuzun üzerinde etkili olan veya olabilecek politik, ekonomik, sosyokültürel, teknolojik, yasal ve çevresel dış etkenlerin tespit edilmesi amaçlanmıştır. Müdürlüğümüzü etkileyen ya da etkileyebilecek değişiklik ve eğilimlerin sınıflandırılması bu analizin ilk aşamasını oluşturmaktadır. Bu analiz ile PESTLE unsurları içerisinde gerçekleşmesi muhtemel olan hususlar ile bunların oluşturacağı potansiyel fırsatlar ve tehditler ortaya konulmaktadır. PESTLE Analizine Durum Analizi Raporunda ayrıntılı şekilde yer verilmiştir.

### ***2.8.1. PEST(Politik,Ekonomik,Sosyo-Kültürel,Teknolojik)Analizi***

PEST analizi, “Politik, Ekonomik, Sosyal ve Teknolojik Analizler” ifadesinin kısaltması ve strateji yönetimi sürecini yapılandıran çevre analizinde çevre faktörlerinin analizidir.

Tablo 31. PESTLE Analiz Tablosu

Politik-Yasaletkenler	Ekonomik etkenler
<ul style="list-style-type: none"><li>• Kalkınma Planı ve Orta Vadeli Program,</li><li>• Bakanlık, il ve ilçe stratejik planlarının incelenmesi,</li><li>• Yasal yükümlülüklerin belirlenmesi,</li><li>• Oluşturulması gereken kurul ve komisyonlar,</li><li>• Okul öncesi eğitimin yaygınlaştırılmasına yönelik çalışmalar,</li><li>• Öğrenci meclisleri, spor kulüpleri çalışmaları.</li></ul>	<ul style="list-style-type: none"><li>• Okulun bulunduğu çevrenin genel gelir durumu,</li><li>• İş kapasitesi,</li><li>• Okulun gelirini arttırıcı unsurlar,</li><li>• Okulun giderlerini arttırıcı unsurlar,</li><li>• Tasarruf sağlama imkânları,</li><li>• İşsizlik durumu,</li><li>• Mal-ürün ve hizmet satın alma imkânları,</li><li>• Kullanılabilir bütçe,</li></ul>
Sosyo-kültürel etkenler	Teknolojik etkenler
<ul style="list-style-type: none"><li>• Kariyer beklentileri,</li><li>• Ailelerin ve öğrencilerin bilinçlenmeleri,</li><li>• Aile yapısındaki değişimler (geniş aileden çekirdeğe geçiş, erken yaşta evlenme vs.),</li><li>• Nüfus artışı,</li><li>• Göç,</li><li>• Nüfusun yaş grupları na göre dağılımı,</li><li>• Hayat beklentilerindeki değişimler (Hızlı para kazanma hırsları, lüks yaşama düşkünlük, kırsal alanda kentsel yaşam),</li><li>• Beslenme alışkanlıkları,</li><li>• Değerler, meslek etik kuralları vb,</li><li>• Okul öncesi eğitime talebin artması,</li></ul>	<ul style="list-style-type: none"><li>• Okul/kurumun teknolojik kullanım durumu</li><li>• e-Devlet uygulamaları,</li><li>• Dijital Platformlar üzerindeki uzaktan eğitim imkânları,</li><li>• Okulun sahip olmadığı teknolojik araçlar</li><li>• Personelin ve öğrencilerin teknoloji kullanım kapasiteleri,</li><li>• Personelin ve öğrencilerin sahip olduğu teknolojik araçlar,</li><li>• Teknoloji alanındaki gelişmeler</li><li>• Teknolojinin eğitimdeki kullanımı</li></ul>
Çevresel Etkenler	



- Havavesukirlenmesi,
- Toprakyapısı,
- Bitkiörtüsü,
- Doğalkaynakların korunması için yapılan çalışmalar,
- Çevrede yoğunluk gösteren hastalıklar,
- Doğal afetler (deprem kuşağında bulunma, Covid19, uyuz vakaları, diğer influenza salgıları)

## 2.9. GZFT(SWOT) ANALİZİ

GZFT analizi okulumuzu etkileyen koşulların sistematik olarak incelendiği bir yöntemdir. Bu kapsamda, okulumuzun güçlü ve zayıf yönleri ile okulumuzda dışında oluşabilecek fırsatlar ve tehditler belirlenmiştir. Bu yaklaşım, planlama yapılırken okulun güçlü ve zayıf yönleri ile karşı karşıya olduğu fırsatları ve tehditleri analiz etmeye ve geleceğe dönük stratejiler geliştirmeye yardımcı olmuştur. Müdürlüğümüzce yapılan GZFT Analizinde Müdürlüğümüzün güçlü ve zayıf yönleri ile fırsat ve tehdit olarak değerlendirilebilecek unsurlar tespit edilmiştir. Bu hususlar aşağıdaki tablolarda gösterilmiştir.

### 2.9.1. Güçlü ve Zayıf Yönler

Güçlü yönler okulumuz tarafından kontrol edilebilen, okulumuzun amaç ve hedeflerine ulaşırken yararlanabileceği, yüksek değer ürettiği ya da başarılı performans gösterdiği ve paydaşların okulumuzun olumlu özellikleri olarak gördüğü hususlardır. Zayıf yönler ise okulumuzun başarısını etkileyebilecek eksiklikleriyadagelişmeye açık alanlardır. Çalışma takvimi sürecinde Okulumuzun güçlü ve zayıf yönlerini, karşı karşıya olunan fırsat ve tehditleri belirlemeye yönelik olarak anket, yüz yüze görüşme ve telefon ile GZFT ölçeği uygulanmış ve bu ölçek başta Okulumuz 9 çalışanına, 106 öğrencimize ve 100 velimize olmak üzere 215 paydaşımıza GZFT ölçeği uygulanmıştır. Paydaşlardan gelen ölçekler değerlendirilmiş, uygulanan ölçek sonrası dönütler SPE ekibince değerlendirilerek GZFT matrislerimiz aşağıdaki şekilde oluşturulmuştur.

**Tablo 32. Güçlü Yönler**

<b>GüçlüYönler</b>			
<b>1</b>	Suriçine yakın olmasından dolayı tarihi dokusunun olması		<b>9</b> Kriz anlarında hızlı ve etkin kararlar alınabilmesi
<b>2</b>	Yerel yönetimler ile iş birliğinin koordineli olması		<b>10</b> İdare, öğretmen ve personel iletişiminin kuvvetli olması
<b>3</b>	Yeni bina olması		<b>11</b> Okul Aile Birliğinin etkin olması ve velilerin okul içi süreçlere aktif katılımı
<b>4</b>	Tecrübeli kadronun bulunması		<b>12</b> Öğrencilere yönelik okul içi ve dışı etkinliklerin yoğun olması
<b>5</b>	Veli, öğretmen ve okul işbirliğinin olması		<b>13</b> Çeşitli kursların yanı sıra destek ve evde eğitim alanlarından öğrencilerin faydalanması
<b>6</b>	Az katlı yatay mimarı olması		<b>14</b> Devamsız öğrenci sayısının az olması
<b>7</b>	Her sınıfta akıllı tahtanın olması		<b>15</b> Bilimsel, sosyal ve kültürel faaliyetlere katılımın yüksek olması
<b>8</b>	Yarışmalara vb. etkinliklere katılımın desteklenmesi		<b>16</b> Okul personelinin hizmet içi eğitimlere istekli olması

**Tablo 33. Zayıf Yönler**

<b>Zayıf Yönler</b>	
<b>1</b>	Okul bahçesinin alanının çok küçük olması
<b>2</b>	Özel gereksinimli öğrencilere yönelik destek ve evde eğitimde öğretmen eksikliği
<b>3</b>	Yardımcı hizmetli ve İŞKUR personeli sayısının yetersiz olması
<b>4</b>	Özeleğitimsınıfında kadrolu öğretmen eksikliği

## 2.9.2. Fırsatlar ve Tehditler

Fırsatlar, okulumuzun kontrolü dışında ortaya çıkan ve okulumuzu için avantaj sağlaması muhtemel olan etkenlerdir. Tehditler ise okulumuzun kontrolü dışında gerçekleşen ve olumsuz etkilerinin önlenmesi ya da sınırlandırılması gereken unsurlardır.

**Tablo 34. Fırsatlar**

Fırsatlar				
1	Yerel yönetimlerin yapılacak olan gezilere araç desteği vermesi		6	Kurumlarımızın hayırseverlerin katkılarının olması
2	Velilerle ilişkilerin ve iletişimin güçlü olması		7	Okulumuzun çevresinin kültürel ve tarihsel dokusu
3	Güçlü işbirliği yapılabilecek paydaşların (STK'lar, üniversiteler) bulunması		8	Okulumuzun yakınında köklü hastaneler olması
4	Okulumuzun ulaşımının kolay ve çeşitli olması		9	Teknolojik olanakların bulunması
5	Sanatsal, teknolojik, sportif, kültürel imkânların fazla ve erişilebilir olması		10	Deneyimli kadronun bulunması

**Tablo 35. Tehditler**

Tehditler				
1	Sürekli iç vedaışgöçler		8	Trafikyöğunluğu
2	Demografikdağılımındengesizolması		9	Deprem riskinin varlığı
3	Adres bölgesi dışında çalışan veli yoğunluğu		10	Parçalanmış ve problemlı ailelerin olması
4	Sosyalveekonomikeşitsizliklerinvarlığı		11	Velinin okula ve öğretmene çok müdahalede bulunması
5	Özeleğitimtanılamasürecinikabullenemeyenailerinvarlığı		12	Okul çevresinin ilkokul öğrencisi için güvenli olmaması

## 2.10. TespitveİhtiyaçlarınBelirlenmesi

Tespitler ve problem alanları önceki bölümlerde verilen Durum Analizi aşamalarında öne çıkan, Durum Analizini özetleyebilecek türde ifadelerden oluşmaktadır.İhtiyaçlarisebutespitlerveproblem alanları dikkate alındığındaortayaçıkan ihtiyaçları ve gelişim alanlarını ortaya koymaktadır.Durumanalizi çalışmaları sonucunda elde edilen bulgulara Durum Analizi Raporunda yer verilmiştir.

### 3. GELECEĞE BAKIŞ



Öğrencilerimizi entelektüel, düşünme becerilerini kullanan, çok yönlü gelişime açık, mutlu, açık fikirli, iletişim beceriisi gelişmiş bireyler olarak yetiştirmektir.

Öğrencilerimizi çağdaş ölçütler önderliğinde ilgi ve yetenekleri doğrultusunda yetiştiren, sürekli gelişime ve değişime açık olan merak eden ve sorgulayan mutlu bir insan yetiştirmektir.

## TEMEL DEĞERLER

1. İnsan Hakları ve Demokrasinin Evrensel Değerleri
2. Türkiye Yüzyılı Vizyonu
3. Çevreye ve Canlıların Yaşam Hakkına Duyarlılık
4. Analitik ve Bilimsel Bakış, Girişimcilik, Yaratıcılık, Yenilikçilik
5. Kültürel ve Sanatsal Duyarlılık ile Sportif Beceri
6. Meslek Etiği ve Mesleki Beceri,
7. Saygınlık, Tarafsızlık, Güvenilirlik ve Adalet,
8. Erdemlilik, Liyakat
9. Katılımcılık, Şeffaflık ve Hesap Verilebilirlik
10. Eğitimde Fırsat Eşitliği

## Amaç,Hedef,GöstergeveStratejiler

Bubölümde Müdürlüğümüz2024-2028StratejikPlanı'nın amaç,hedef,hedefkartive stratejilerine yer verilmiştir.

Müdürlüğümüzün 2024-2028 Stratejik Planı'nda 3 tematik yapı doğrultusunda amaçlar, hedefler, göstergeler ve stratejiler belirlenmiştir.

Bukapsamda;

- EğitimveÖğretimde Kaliteteması 2 Hedef ve bu hedeflere ilişkin 12 performans göstergesi ile 14 strateji,
- KurumsalKapasite teması 1 Hedef ve bu hedeflere ilişkin 2 performans göstergesi ile 2 strateji,
- EğitimÖğretimeKatılım ve Erişim teması 1 Hedef ve bu hedeflere ilişkin 2 performans göstergesi ile 2 strateji

# TEMA: Eğitim Öğretime Katılım ve Erişim

<b>Amaç 1</b>	A.1 Öğrencilerin eğitim öğretime etkin katılımlarıyla donanımlı olarak bir üst öğrenime geçişi sağlanacaktır.							
<b>Hedef1.1</b>	H.1.1 Öğrenme kayıpları önleyici çalışmalar yapılarak azaltılacaktır.							
<b>Amacın İlgili Olduğu Program/Alt Program Adı</b>	TEMELEĞİTİM							
<b>Amacın İlgili Olduğu Alt Program Hedefi</b>	Eğitime Erişim ve Fırsat Eşitliği							
<b>Performans Göstergeleri</b>	<b>Hedef Etkisi (%)</b>	<b>Başlangıç Değeri</b>	<b>2024</b>	<b>2025</b>	<b>2026</b>	<b>2027</b>	<b>2028</b>	
PG.1.3. 20 gün ve üzeri özürsüz devamsızlık yapan öğrenci oranı (%)	50	3,10	2,30	2,00	1,90	1,80	1,70	
PG.1.4. 20 gün ve üzeri özürlü devamsızlık yapan öğrenci oranı (%)	50	7,00	5,00	4,50	4,20	4,10	3,80	
<b>Sorumlu Birim</b>	Temel Eğitim Hizmetleri Şubesi							
<b>İş Birliği Yapılacak Birimler</b>	İEŞM, BİETŞM, DÖŞM, DHŞM							
<b>Stratejiler</b>	S1.1.3	Dijital platformlar aracılığıyla öğrencilerin tamamlayıcı ve destekleyici eğitim almaları sağlanacaktır.						
	S1.1.6	Öğrencilerin devamsızlık nedenlerini tespit edilerek devamsızlığın neden olan etmenler giderilecektir.						
<b>Riskler</b>	<ul style="list-style-type: none"><li>Aileleri gelişim temelli değerlendirme anlayışından uzaklaştıran kademeler arası geçişlerde uygulanan sınav yöntemlerinin devam ettirilmesi</li><li>Öğrencilerin okulada devamının sağlanması hususunda okul-aile işbirliğinin yetersiz kalması</li><li>Öğrenme kayıplarının intelfedilmesi amacıyla düzenlenen mekanizmaların yetersiz kalması</li></ul>							
<b>Maliyet Tahmini</b>								
<b>Tespitler</b>	<ul style="list-style-type: none"><li>İlkokullarda yetiştirme programına katılımın az olması</li><li>Öğrenme kayıplarının önlemeye yönelik mekanizmaların yetersiz kalması</li></ul>							



<b>İhtiyaçlar</b>	<ul style="list-style-type: none"> <li>• Devamsızlığın önlenmesi ve öğrenme kayıplarının giderilmesi için rehberlik sisteminin geliştirilmesi</li> <li>• Öğrenciler üzerinde sınav baskısı oluşturmayacak bir geçiş sistemi</li> <li>• Öğrenme kayıplarını telafi edecek güçlü mekanizmaların geliştirilmesi</li> </ul>
-------------------	---

## TEMA: Eğitim ve Öğretimde Kalite

<b>Amaç 2</b>	A.2 Öğrencilere medeniyetimizin ve insanlığın ortak değerleriyle çağın gereklerine uygun bilgi, beceri, tutum ve davranışlar kazandırılacaktır.						
<b>Hedef 2.1</b>	H.2.1 Öğrencilere evrensel değerler, sağlıklı yaşam ve çevre bilinci duyarlılığı kazandırılacaktır.						
<b>Amacın İlgili Olduğu Program/Alt Program Adı</b>	TEMELEĞİTİM						
<b>Amacın İlgili Olduğu Alt Program Hedefi</b>	Eğitime Erişim ve Fırsat Eşitliği						
<b>Performans Göstergeleri</b>	<b>Hedef Etkisi (%)</b>	<b>Başlangıç Değeri</b>	<b>2024</b>	<b>2025</b>	<b>2026</b>	<b>2027</b>	<b>2028</b>
PG.2.1 Öğrenci başına okunan kitap sayısı	14,2	10	12	15	20	23	25
PG.2.2 Sağlıklı ve dengeli beslenme ile ilgili verilen eğitim sayısı	14,2	0	1	2	4	6	8
PG.2.3 Sağlıklı ve dengeli beslenme ile ilgili verilen eğitime katılan öğrenci sayısı	14,2	0	100	200	350	500	700
PG.2.4. Çevre bilincinin artırılmasına yönelik verilen eğitim sayısı	14,2	0	1	2	4	6	8
PG.2.5 Çevre bilincinin artırılmasına yönelik verilen eğitimlere katılan öğrenci sayısı	14,2	0	100	200	350	500	700
PG.1.6. Nezaket kurallarına yönelik yapılan etkinlik sayısı	14,2	0	1	2	3	4	5
PG.1.7 Nezaket kurallarına yönelik yapılan etkinliklere katılan öğrenci sayısı	14,2	0	90	180	270	360	450

<b>SorumluBirim</b>		TemelEđitimHizmetleriŞubesi
<b>İşBirliđiYapılacakBirimler</b>		İEŞM,BİETŞM,DÖŞM,DHŞM
<b>Stratejiler</b>	S1	Okul kütüphanesi zenginleştirilecek, öğrencilerin kütüphaneden yararlanması sağlanacaktır.
	S2	Türkçe dersinde ders saatinin bir bölümü okumaya ayrılacak ve okul müdürlüğüne planlanan zamanlarda okuma etkinlikleri düzenlenecektir.
	S3	Serbest etkinlikler saati, öğrencilerin sanatsal, sportif ve kültürel faaliyetlere katılım sağlayacağı şekilde düzenlenecektir.
	S4	Öğrencilere sağlıklı ve dengeli beslenmelerine yönelik bilgilendirme eğitimleri ve etkinlikler yapılacaktır.
	S5	Öğrencilerin çevre bilincinin artırılmasına yönelik etkinlikler yapılacaktır.
	S6	Öğrencilere, nezaket ve görgü kuralları konusunda eğitimler verilerek konuya ilişkin etkinlikler düzenlenecektir.
<b>Riskler</b>	<ul style="list-style-type: none"> <li>• Okuldışısosyal etkinliklereöğrenci katılımındağüvenlik riskininvarolması</li> <li>• Maliihtiyaçlarıntemininidekikaynakyetersizliđi</li> <li>• Dezavantajlıbölgelerdesosyaletkinliklerinuygulanmasınıyönelikzorluklar</li> </ul>	
<b>MaliyetTahmini</b>		
<b>Tespitler</b>	<ul style="list-style-type: none"> <li>• İlkokullardayetiştirme programına katılımın azolması</li> <li>• Öğrenmekayıplarınıönlemeyeyönelikmekanizmalarınıyetersizkılması</li> </ul>	
<b>İhtiyaçlar</b>	<ul style="list-style-type: none"> <li>• İlgilikurumvekuruluşlarlaişbirliđininartırılması</li> <li>• Öğrencilerinsosyal, sportif,kültürel açıdanfırsatesitliđi temelindedesteklenme ihtiyacı</li> <li>• Öğrencilerinsosyal, sportif,kültürelfaaliyetlere yönlendirecekteşvik mekanizmalarınınğıçlendirilmesi</li> <li>• Okulbahçelerindevediğeređitimortamlarında gelenekseloyunalananihtiyacı</li> </ul>	

## TEMA: Kurumsal Kapasite

<b>Amaç 2</b>	A.3 Eğitim ortamlarının fiziki imkânları geliştirilecektir.							
<b>Hedef2.1</b>	H.3.1 Temel eğitimde okulların niteliğini arttıracak uygulama ve çalışmalara yer verilecektir.							
<b>Amacın İlgili Olduğu Program/Alt Program Adı</b>	TEMEL EĞİTİM							
<b>Amacın İlgili Olduğu Alt Program Hedefi</b>	Eğitime Erişim ve Fırsat Eşitliği							
<b>Performans Göstergeleri</b>	<b>Hedef Etkisi (%)</b>	<b>Başlangıç D e ğeri</b>	<b>2024</b>	<b>2025</b>	<b>2026</b>	<b>2027</b>	<b>2028</b>	
PG.1.1 İyileştirilen fiziki mekân (derslikler, spor salonu, kütüphaneler, atölyeler vb.) sayısı.	%50	1	2	4	5	7	8	
PG.1.2 İngilizce sınıfı, yeni atölye ve derslik sayısı	%50	0	1	2	3	4	5	
<b>Sorumlu Birim</b>	Temel Eğitim Hizmetleri Şubesi							
<b>İş Birliği Yapılacak Birimler</b>	İEŞM, BİETŞM, DÖŞM, DHŞM							
<b>Stratejiler</b>	<b>S1</b>	Fiziki mekânların iyileştirilmesi için kamu idareleri, belediyeler ve işverenlerle iş birlikleri yapılacaktır.						
	<b>S2</b>	Atölye ve laboratuvarların iyileştirilmesi için sektör ile iş birlikleri yapılacaktır.						
<b>Riskler</b>	<ul style="list-style-type: none"> <li>Derslik ve atölyelerin iyileştirilmesi ve yeni açılması için kaynak yetersizliği</li> </ul>							
<b>Maliyet Tahmini</b>								
<b>Tespitler</b>	<ul style="list-style-type: none"> <li>Okul binasının öğrenci sayısına göre yetersiz olması</li> </ul>							
<b>İhtiyaçlar</b>	<ul style="list-style-type: none"> <li>Okul bina ve bahçesinin kullanım alanının artması</li> </ul>							

## TEMA: Eğitim ve Öğretimde Kalite

<b>Amaç</b>	A.4 Temel eğitimde öğrencilerin kaliteli eğitime erişimleri fırsat eşitliği temelinde artırılarak bilişsel, duyuşsal ve fiziksel olarak çok yönlü gelişimleri sağlanacak ve temel hayat becerilerini edinmiş öğrenciler yetiştirilecektir.						
<b>Hedef</b>	H.1 Öğrencilerin bilimsel, kültürel, sanatsal, sportif ve toplum hizmeti alanlarında ders dışı etkinliklere katılım oranı artırılacaktır.						
<b>Amacın İlgili Olduğu Program/Alt Program Adı</b>	TEMELEĞİTİM						
<b>Amacın İlgili Olduğu Alt Program Hedefi</b>	Eğitime Erişim ve Fırsat Eşitliği						
<b>Performans Göstergeleri</b>	<b>Hedef Etkisi (%)</b>	<b>Başlangıç Değeri</b>	<b>2024</b>	<b>2025</b>	<b>2026</b>	<b>2027</b>	<b>2028</b>
PG.1.1 Okulda bir eğitim ve öğretim döneminde bilimsel, kültürel, sanatsal ve sportif alanlarda en az bir faaliyete katılan öğrenci oranı (%)	20	60,00	65,00	70,00	72,00	75,00	76,00
PG.1.2 Bir eğitim ve öğretim yılında en az iki sosyal sorumluluk ve toplum hizmeti çalışmalarına katılan öğrenci oranı (%)	20	18,60	38,30	45,00	50,00	55,00	65,00
PG.1.3 Bir eğitim ve öğretim yılında yerel, ulusal ve uluslararası proje, yarışma vb. etkinliklere katılan öğrenci	20	0,41	0,50	0,60	0,75	0,90	1,00
PG.1.4 Okulda bir eğitim ve öğretim yılında geleneksel çocuk oyunları alt başlığında en az bir faaliyete katılan öğrenci oranı (%)	20	4,00	8,20	12,00	15,00	18,00	20,00
PG.1.5 Okulda bir eğitim ve öğretim yılında geleneksel çocuk oyunlarına yönelik olarak düzenlenen alan/mekan sayısı.	20	60,00	65,00	70,00	72,00	73,00	75,00
<b>Sorumlu Birim</b>	Temel Eğitim Hizmetleri Şubesi						
<b>İş Birliği Yapılacak Birimler</b>	İEŞM, BİETŞM, DÖŞM, DHŞM						
<b>Stratejiler</b>	S2	Öğrencilerin seviyelerine uygun olarak toplumsal sorunların çözümüne katkı sağlamak ve farkındalık oluşturmak amacıyla afet ve acil durum, çevre, eğitim, spor, kültür ve turizm, sağlık ve sosyal hizmetler alanlarında toplum hizmeti faaliyetlerine katılımları artırılacaktır					

	S3	Okul bünyesinde yarışmalar düzenlenecektir.
	S4	Diğer kurum ve kuruluşlarla iş birliği içerisinde yürütülen bilimsel, sosyal, kültürel, sanatsal ve sportif alanlardaki faaliyetler artırılacaktır.
	S5	Okul bahçeleri çocukların geleneksel oyunlarla vakit geçirmelerini sağlayacak ve gelişimlerini destekleyecek şekilde etkin olarak kullanılacaktır.
	S6	Okul bünyesinde etkinlikler düzenlenecektir.
	S7	Öğrencilerin yerel, ulusal ve uluslararası proje ve yarışmalara katılmaları teşvik edilecektir.
	S9	Okul bahçeleri geleneksel çocuk oyunlarına yönelik düzenlenecektir
	S10	Öğrenci seviyesi ve öğretim programı kazanımlarına uygun olarak geleneksel çocuk oyunları ders içi etkinliklerde kullanılacaktır.
<b>Riskler</b>		<ul style="list-style-type: none"> <li>• Okuldışı sosyal etkinliklere öğrenci katılımında güvenlik riskinin var olması</li> <li>• Mali ihtiyaçların temininde kaynak yetersizliği</li> <li>• Dezavantajlı bölgelerde sosyal etkinliklerin uygulanmaması</li> </ul>
<b>Maliyet Tahmini</b>		
<b>Tespitler</b>		<ul style="list-style-type: none"> <li>• İlkokullarda yetiştirme programına katılımın az olması</li> <li>• Öğrenme kayıplarını önlemeye yönelik mekanizmaların yetersiz kalması</li> </ul>
<b>İhtiyaçlar</b>		<ul style="list-style-type: none"> <li>• İlgili kurum ve kuruluşlarla iş birliğinin artırılması</li> <li>• Öğrencilerin sosyal, sportif, kültürel açıdan fırsat eşitliği temelinde desteklenme ihtiyacı</li> <li>• Öğrencilerin sosyal, sportif, kültürel faaliyetlere yönlendirecek teşvik mekanizmalarının güçlendirilmesi</li> <li>• Okul bahçelerinde veda eğitim ortamlarında geleneksel oyun alanı ihtiyacı</li> </ul>

## 4. MALİYETLENDİRME

Otakçılar Fatma Mehpere Buluğ OrtaokuluMüdürlüğü 2024-2028 Stratejik Plan çalışmaları kapsamında Maliyetlendirme çalışmaları yapılmıştır. Bu çalışmalar Müdürlüğümüzün sahip olduğu mali kaynakların amaç, hedef ve stratejilerin gerçekleştirilmesinde etkin ve gerçekçi bir şekilde kullanılmasını hedeflemektedir. Stratejik Planın başarısında plan-bütçe bağlantısı büyük önem taşımaktadır.

Müdürlüğümüz Stratejik Plan Maliyetlendirme çalışmaları şu şekilde yapılmıştır:

- Hedeflere ilişkin stratejiler durum analizi çalışmaları sonuçlarından hareketle birimlerin katılımlarıyla tespit edilmiştir,
- Stratejilere ilişkin maliyetlerin bütçe dağılımları yapılmadan önce genel yönetim giderleri ayrılmıştır,
- Müdürlüğümüze Bakanlık bütçesinden ayrılan pay ve diğer gelirler hesaplanmıştır,
- Stratejilere ilişkin tahmini maliyetler belirlenmiştir,
- Strateji maliyetlerinden hareketle hedef maliyetleri belirlenmiştir,
- Hedef maliyetlerinden yola çıkılarak amaç maliyetleri belirlenmiş ve amaç maliyetlerinden de Stratejik Plan maliyeti belirlenmiştir.

Genel bütçe, yıllık bütçe artışları ve eğilimleri dikkate alındığında Otakçılar Fatma Mehpere Buluğ OrtaokuluMüdürlüğünün 2024-2028 Stratejik Planı'nda yer alan amaçların gerçekleştirilebilmesi için beş yıllık tahmini 1.233,747 TL'lik kaynağa ihtiyaç duyulacağı düşünülmektedir.

Müdürlüğümüz stratejik planında 3 Tema 4 Amaç, 5 Hedef, 16 Performans Göstergesi ve 18 Strateji bulunmaktadır. Söz konusu hedeflere ilişkin bütçe dağılımları 5 yıllık olarak alttaki tabloda belirtilmiştir. Tabloda beş yıllık Maliyetlendirme sonucunda Müdürlüğümüzün tahmini olarak 1.850,622 TL'lik bir harcama yapacağı düşünülmektedir. Plan dönemi amaç maliyetlerine ilişkin alttaki tabloda ayrıntılı bilgiye yer verilmiştir.

	2024	2025	2026	2027	2028	ToplamMaliyet
<b>Amaç 1 Hedef1.1</b>	1.017	1.356	2.034	2.712	3.051	10.170
<b>Amaç 2 Hedef 2.1</b>	11.182	14.909	22.363	29.817	33.545	111.816
<b>Amaç3 Hedef3.1</b>	18.529	24.706	37.058	49.411	55.587	185.291
<b>Amaç 4 Hedef 1</b>	92.646	123.528	185.292	247.066	277.938	926.470
<b>Genel Yönetim Giderleri</b>	61.687	82.250	123.374	164.503	185.061	616.875
<b>TOPLAM</b>	185.061	246.749	370.121	493.509	555.182	1850.622

**Tablo25.TahminiMaliyetTablosu**

## 5.İZLEME VE DEĞERLENDİRME

### **Otakçılar Fatma Mehpere Buluğ Ortaokulu2024-2028 Stratejik Planı İzleme ve Değerlendirme Modeli**

Stratejik planlarda yer alan performans göstergelerine ulaşma durumlarının tespiti ve bu yolla stratejik planlardaki performans göstergelerinin gerçekleştirilebilmesi için gerekli tedbirlerin alınması izleme ve değerlendirme ile mümkün olmaktadır. İzleme, stratejik plan uygulamasının sistematik olarak takip edilmesi ve raporlanmasıdır. Değerlendirme ise, uygulama sonuçlarının ölçülmesi ve söz konusu performans göstergelerinin tutarlılık ve uygunluğunun analizidir.

Otakçılar Fatma Mehpere Buluğ Ortaokulu2024-2028 Stratejik Planı'nın izlenmesi ve değerlendirilmesi uygulamaları, 2019-2023 Stratejik Planı İzleme ve Değerlendirme Modeli'nin geliştirilmiş sürümü olan okulumuz 2024-2028 Stratejik Planı İzleme ve Değerlendirme Modeli çerçevesinde yürütülecektir. İzleme ve değerlendirme sürecine yön verecek temel ilkeler "Katılımcılık, Saydamlık, Hesap verebilirlik, Bilimsellik, Tutarlılık ve Nesnellik" olarak ifade edilebilir.

Okulların kurumsal yapılarının kendine has farklılıkları izleme ve değerlendirme süreçlerinin de farklılaşmasını beraberinde getirmektedir. Eğitim kurumlarının ana unsurunun, girdi ve çıktılarının insan oluşu, ürünlerinin değerinin kısa vadede belirlenememesine ve insan unsurundan kaynaklı değişkenliğin ve belirsizliğin fazla olmasına yol açmaktadır. Bu durumda sadece nicel yöntemlerle yürütülecek izleme ve değerlendirmelerin eğitsel olgu ve durumları açıklamada yetersiz kalabilmesi söz konusudur. Nicel yöntemlerin yanında veya onlara alternatif olarak nitel yöntemlerin de uygulanmasının daha zengin ve geniş bir bakış açısı sunabileceği belirtilebilir.

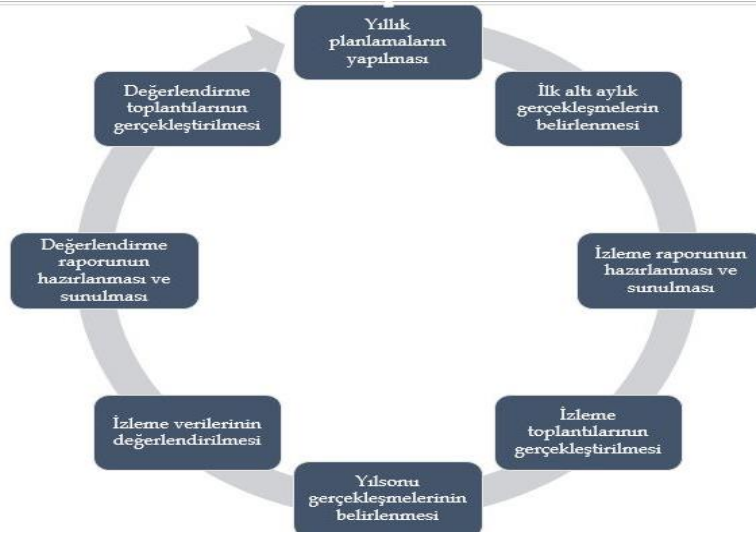
Belirtilen temel ilkeler ve veri analiz yöntemleri doğrultusunda Otakçılar Fatma Mehpere Buluğ Ortaokulu2024-2028 Stratejik Planı İzleme ve Değerlendirme Modeli'nin çerçevesini;

1. Performans göstergeleri ve stratejiler bazında gerçekleşme durumlarının belirlenmesi,
2. Performans göstergelerinin gerçekleşme durumlarının hedeflerle kıyaslanması,
3. Sonuçların raporlanması ve paydaşlarla paylaşımı,
4. Stratejilerden sapmaların nedenlerinin araştırılması,
5. Alternatiflerin ve çözüm önerilerinin geliştirilmesi süreçleri oluşturmaktadır.



## 5.1. İzleme ve Değerlendirme Sürecinin İşleyişi

Şekil 5: İzleme ve Değerlendirme Süreci



İzleme ve değerlendirme sürecinin işleyişi ana hatları ile aşağıdaki şekilde özetlenmiştir.

Okulumuz 2024–2028 Stratejik Planı'nda yer alan performans göstergelerinin gerçekleşme durumlarının tespiti yılda iki kez yapılacaktır. Ara izleme olarak nitelendirilebilecek yılın ilk altı aylık dönemini kapsayan birinci izleme kapsamında, okulumuz Stratejik Plan Ekibi vasıtasıyla, performans göstergeleri ve stratejiler ile ilgili gerçekleşme durumlarına ilişkin veriler toplanarak konsolide edilecektir. Performans hedeflerinin gerçekleşme durumları hakkında hazırlanan “stratejik plan izleme raporu” Stratejik Plan Üst Kuruluna ve kurum içi paydaşların görüşüne sunulacaktır. Yıl sonu gerçekleşme durumlarına ait veriler toplanarak konsolide edilecektir.

Stratejik plan değerlendirme raporu, SP Üst Kurulu tarafından yapılan değerlendirme toplantısında stratejik planın kalan süresi için eylemlere nasıl ulaşılabileceğine ilişkin alınacak gerekli önlemleri de içerecek şekilde nihai hale getirilerek Fatih İlçe Milli Eğitim

Müdürlüğüne gönderilecektir. Nitel ve nicel analizler sonucunda elde edilen bulgular ve değerlendirmeler rapor haline getirilecektir. Raporlamalar, Dönem İzleme ve Değerlendirme Raporu olarak hazırlanacaktır.

## EKLER

### 1. ÖĞRENCİ GÖRÜŞ VE DEĞERLENDİRMELERİ ANKETİ

MEMNUN OLUNAN FALİYET ALANLARI (Kesinlikle Katılıyorum, Katılıyorum, Kısmen Katılıyorum, Katılmıyorum, Kesinlikle Katılmıyorum)	YÜZDELİK ORAN
1. Okulumuseviyorum.	%93
2. Okulmdakendimigüvendehissediyorum.	%91
3. Okulumuniçiivebahçesitemizdir.	%90
4. Öğretmenimadildir.	%91
5. Öğretmenimbenimleilgileniyor.	%90
6. Yardımaihtiyacımolursaöğretmenimbanayardımeder.	%92
7. Öğretmenimdersekatılmamısağlar.	%93
8. Öğretmenimderslerifarklıaraçlarkullanarak anlatır.	%90
9. Okulkantinindeyeterlivesağlıklıyiyeceklervar.	%57
10. Okuldadersdışıeğlenceliyetkinliklervar.	%86
11. Teneffüslerdeihtiyaçlarımıgiderebiliyorum.	%91
12. Öğretmenimhergünbeniçokçalıştırıyor.	%80

## 2. ÖĞRETMEN GÖRÜŞ VE DEĞERLENDİRMELERİ ANKETİ

MEMNUN OLUNAN FALİYET ALANLARI (Kesinlikle Katılıyorum, Katılıyorum, Kısmen Katılıyorum, Katılmıyorum, Kesinlikle Katılmıyorum)	YÜZDELİK ORAN
1. Okulun misyonu ve vizyonunu tam olarak anlıyorum.	%100
2. Okulda eğitim ve yönetim kalitesi sürekli olarak gelişiyor.	%96
3. Okul temiz ve hijyeniktir.	%100
4. Okul, öğrencilerin ve personelin güvenliğini sağlamak için uygun güvenlik önlemleri alır.	%100
5. Okul, yeni kabul edilen öğrencilere uygun desteğe sahiptir.	%100
6. Okulumuz mesleki yeterliliğimi geliştirmek için eğitim fırsatları sunuyor.	%100
7. Okul yönetimimiz öğretmenleri etkin bir şekilde yönlendirir.	%100
8. Okulumuz, öğrencilerin öğrenme ilgisini uyandıracak bir öğrenme ortamı oluşturmuştur.	%100
9. Etkin bir öğretmen olmak için ihtiyaç duyduğum kaynaklara erişimim var.	%100
10. Bana sunulan kaynakları kullanmak için gerekli eğitime sahibim.	%100
11. Okulumuzun, farklı ihtiyaçları olan öğrencileri desteklemek için etkin bir politikası vardır.	%100
12. Okulumuz müfredat uygulamasını etkin bir şekilde izler.	%100
13. Okulumuz, velilere uygun etkinlikler düzenlemektedir.	%89
14. Diğer öğretmenlerle işbirliği yaparım.	%100
15. Okul personeli arasında dostane bir ilişki sürdürülür.	%100
16. Takım ruhumuzun moralimiz yüksektir.	%100

17. Okulumuzaaidiyethissediyorum.	%100
-----------------------------------	------

### 3. VELİ GÖRÜŞ VE DEĞERLENDİRMELERİ ANKETİ

MEMNUN OLUNAN FALİYET ALANLARI (Kesinlikle Katılıyorum, Katılıyorum, Kısmen Katılıyorum, Katılmıyorum, Kesinlikle Katılmıyorum)	YÜZDELİK ORAN
1. Okulun misyonu ve vizyonunu tam olarak anlıyorum.	%94
2. Okulda eğitim ve yönetim kalitesi sürekli olarak gelişiyor.	%85
3. Okul temiz ve hijyeniktir.	%93
4. Okul, öğrencilerin ve personelin güvenliğini sağlamak için uygun güvenlik önlemleri alır.	%95
5. Okul, yeni kabul edilen öğrencilere uygun desteği sağlar.	%93
6. Okul, çocuğumun okumaya olan ilgisini geliştirmesine yardımcı olabilir.	%92
7. Okul çocuğumun öğrenme ilgisini güçlendiriyor.	%90
8. Okul çocuğumun ahlaki gelişimini teşvik edebilir.	%93
9. Okulda kullanılan değerlendirme yöntemleri çocuğumun gelişimini tüm yönleriyle anlamama yardımcı oluyor.	%90
10. Okul, çocuğumun öğrenme performansı ve gelişimi hakkında beni iyi bilgilendiriyor.	%86
11. Okul çocuğuma duygusal rahatsızlık ve öğrenme güçlükleri ile karşılaştığında yeterli desteği ve rehberlik sağlar.	%88
12. Öğretmenlerin benimle iletişim kurma yöntemlerinden memnunum.	%89
13. Herhangi bir problem durumunda müdür endişelerime cevap veriyor.	%89
14. Okulda, velilerin ihtiyaçlarına uygun eğitim faaliyetleri düzenlenir.	%88
15. Okul, çocukların gelişimini desteklemek için velilerle iyi bir ilişki kurar.	%89

16. Okul, aktif veli katılımını teşvik eder.	%89
17. okulun veli etkinliklerine aktif olarak katılıyorum.	%78
18. Bir veli olarak okula aidiyet hissediyorum.	%92
19. Çocuğumun ev ödevlerini tamamlamasını sağlıyorum.	%97
20. Çocuğumu okumaya teşvik ederim.	%98
21. Çocuğumun her gün okula gitmesini sağlıyorum.	%98
22. Çocuğumun eğitiminde aktif bir ortağım.	%98

